

**CAPÍTULO II**  
**INFORME INSERCIÓN LABORAL**  
**Y REMESAS DE LOS INMIGRANTES**  
**NICARAGÜENSES EN COSTA RICA**

---

CARLOS CASTRO VALVERDE

## INTRODUCCIÓN

---

En el presente informe se ofrece un perfil socio-demográfico y laboral de los inmigrantes nicaragüenses en Costa Rica, así como las características socio-laborales de aquellos que envían remesas y su trayectoria laboral.

Se procura principalmente, ofrecer un panorama general y no dar una visión exhaustiva, pues el trabajo es un complemento de una investigación mayor en la cual se realizó una encuesta en Nicaragua.

En el análisis sobre Costa Rica se utilizaron principalmente tres fuentes: la Encuesta de Hogares de Propósitos Múltiples, Módulo de Empleo, que realiza el Instituto Nacional de Estadística y Censos (INEC) en julio de cada año, que incorporó un módulo de migrantes a partir del año 1997, estudios previos sobre el tema, y la realización de entrevistas a un grupo de 61 trabajadores inmigrantes. No se realizó una encuesta en Costa Rica por varios factores que se explican en el estudio, pero principalmente por desconocer el universo de los migrantes en Costa Rica al no contarse con los datos del Censo de Población del año 2000

y porque en algunos trabajos previos realizados en zonas de asentamiento de migrantes se encontró que enviaban remesas solo el 50% de las familias. Se procuraba principalmente, construir un perfil de tipo cualitativo que permitiera orientar futuras investigaciones.

Los resultados obtenidos permiten visualizar la situación laboral actual de los inmigrantes nicaragüenses en Costa Rica, la especificidad de los hogares inmigrantes en condiciones de pobreza y las características socio-demográficas de los trabajadores que envían remesas y sus trayectorias laborales en tres zonas distintas del país.

En la versión final del informe se incorporaron datos del Censo de Población y Vivienda de Costa Rica del año 2000, dados a conocer en agosto del 2001, pues hasta ese momento no se contaba con una estimación directa del número de inmigrantes nicaragüenses en Costa Rica. Las cifras sobre el mercado laboral obtenidas a partir de la Encuesta de Hogares se mantuvieron hasta el año 1999, debido a que algunos resultados preliminares del año 2000 mostraron variaciones que requieren de un análisis más detenido para el período 1997-2001<sup>1</sup>, el cual formará parte de una segunda fase de este proyecto de investigación. Los datos sobre pobreza se actualizaron al año 2000 pues se basan en tabulados especiales de la Encuesta de Hogares que realizó el INEC a petición de FLACSO.

---

1 La Encuesta de Hogares de Propósitos Múltiples, Módulo de Empleo, incorporó a partir del año 1997 una pregunta sobre nacionalidad. Las cifras correspondientes a la encuesta de julio del 2001 estarán disponibles a comienzos del año 2002.

## Mercados laborales asimétricos

Las estructuras laborales de Costa Rica y Nicaragua presentan disimilitudes importantes desde el punto de vista de las principales actividades económicas y las ocupaciones en las cuales se inserta la fuerza de trabajo. El peso del sector primario en Nicaragua es considerablemente mayor, un 40,3% en Nicaragua contra un 19,7% en Costa Rica (cuadro 1), lo cual en alguna medida se refleja en la inserción laboral de los inmigrantes en Costa Rica. La industria en Nicaragua capta un sector de población mucho menor que en Costa Rica, lo mismo que los servicios. Además, dentro de los servicios aquellos más modernos, como los establecimientos financieros, ocupan un papel reducido en el empleo en Nicaragua y mayor en Costa Rica.

**Cuadro 1**  
**Nicaragua y Costa Rica, población ocupada por zona**  
**según rama de actividad en porcentajes (1995-1999)**

Rama de Actividad	Nicaragua 1995			Costa Rica 1999		
	TOTAL	Urbano	Rural	TOTAL	Urbano	Rural
TOTAL	100,0	100,0	100,0	100,0	100,0	100,0
Sector Primario (agricultura)	40,3	10,8	76,4	19,7	4,8	34,2
Sector Secundario	13,1	19,4	5,5	22,2	22,4	22,0
Explotación de Minas y Canteras	0,3	0,4	0,3	0,2	0,1	0,2
Industria Manufacturera	9,0	13,5	3,5	15,7	16,9	14,5
Construcción	3,8	5,5	1,7	6,4	5,4	7,3
Sector Terciario	41,0	63,1	14,0	57,5	72,1	43,4

Continúa en la página siguiente ►

Rama de Actividad	Nicaragua 1995			Costa Rica 1999		
	TOTAL	Urbano	Rural	TOTAL	Urbano	Rural
Electricidad y Agua	0,5	0,8	0,1	1,0	1,1	0,9
Comercio, Hoteles y Restaurantes	17,2	26,5	5,7	20,7	25,5	15,9
Transporte y Comunicaciones	3,3	5,3	1,0	5,7	6,8	4,7
Establecimientos Financieros	0,6	1,0	0,1	5,0	7,6	2,5
Servicios Sociales, Comunales y Personales	19,4	29,5	7,1	25,1	31,1	19,3
Actividad No Especificada	5,5	6,7	4,1	0,5	0,7	0,4

Fuente: Con base en INEC. Censo de Población de Nicaragua 1995.  
INEC. Encuesta de Hogares de Propósitos Múltiples 1999, Costa Rica.

La estructura laboral por sexo no muestra grandes variaciones con respecto al panorama anterior, aunque se acentúa el predominio de la agricultura para los hombres ocupados en Nicaragua (53,3%) y del sector terciario para las mujeres (77,7%, cuadro 2). En Costa Rica un mayor dinamismo de la economía repercute en un mercado laboral con mayor opciones en sectores como la industria, la construcción, el transporte y los establecimientos financieros.

**Cuadro 2**  
**Nicaragua y Costa Rica, población ocupada por sexo**  
**según rama de actividad en porcentajes (1995-1999)**

Rama de Actividad	Nicaragua		Costa Rica	
	Hombres	Mujeres	Hombres	Mujeres
<b>TOTAL</b>	<b>100,0</b>	<b>100,0</b>	<b>100,0</b>	<b>100,0</b>
<b>Sector Primario (agricultura)</b>	<b>53,3</b>	<b>8,0</b>	<b>26,9</b>	<b>4,7</b>
<b>Sector Secundario</b>	<b>14,5</b>	<b>9,7</b>	<b>24,7</b>	<b>17,1</b>
Explotación de Minas y Canteras	0,5	0,1	0,2	0,1
Industria Manufacturera	8,8	9,4	15,2	16,8
Construcción	5,2	0,2	9,3	0,2
<b>Sector Terciario</b>	<b>28,5</b>	<b>72,1</b>	<b>47,9</b>	<b>77,7</b>
Electricidad y Agua	0,6	0,3	1,3	0,3
Comercio en general, Hoteles y Restaurantes	12,9	27,9	17,8	26,7
Transporte y Comunicaciones	4,3	0,9	7,6	1,8
Establecimientos Financieros	0,5	0,9	5,1	4,9
Serv. Sociales, Comunes y Personales	10,3	42,2	16,1	44,0
Actividad No Especificada	3,6	10,2	0,6	0,5

Fuente: Con base en INEC Costa Rica e INEC Nicaragua, *op.cit.*

Las tasas de participación laboral son más elevadas en Nicaragua que en Costa Rica y son mayores para los nicaragüenses inmigrantes que para sus coterráneos en Nicaragua. Las tasas para los hombres son similares, un 72,1% en Nicaragua y un

72,9% en Costa Rica, mientras que para las mujeres hay una mayor diferencia: un 37,0% en el primer país y un 28,9% en el segundo (cuadro 3).

Las tasas de participación laboral<sup>2</sup> de los nicaragüenses inmigrantes en Costa Rica son considerablemente más elevadas que para sus coterráneos en Nicaragua y en comparación con los costarricenses. Así, la tasa de participación laboral de las mujeres nicaragüenses inmigrantes es un 49,4%, superior al 34,8% de las mujeres costarricenses (gráfico 1). Esta característica se relaciona con el carácter laboral de la migración nicaragüense y con una estrategia de supervivencia de las familias nicaragüenses a través de una mayor participación laboral de las mujeres que emigran.

**Cuadro 3**  
**Costa Rica y Nicaragua, tasa de participación laboral\***  
**por sexo según país 1985 - 2000)**

Tasa** / país y nacionalidad	1985	1990	1995	2000
Nicaragua	51,4	51,9	52,3	54,0
Hombres	71,3	71,4	71,3	72,1
Mujeres	32,3	33,7	34,6	37,0
Costa Rica	47,6	48,8	49,9	51,1
Hombres	74,0	73,7	73,2	72,9
Mujeres	20,8	23,6	26,2	28,9

\* Porcentaje de la fuerza de trabajo con respecto a la población en edad de trabajar.

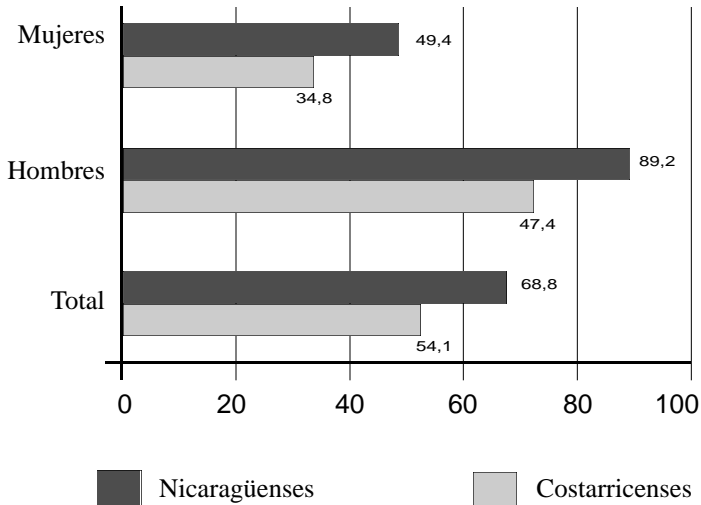
\*\* Las tasas calculadas por CEPAL son para la población de 10 años y más.

\*\* Tasas refinadas.

Fuente: CEPAL(2001); cuadro 15, pp. 20-21.

2 Las tasas del cuadro 3 y el gráfico 1 difieren en el método de cálculo, pues la población de referencia es distinta.

**Gráfico 1**  
**Costa Rica, tasa neta de participación laboral\***  
**por sexo y nacionalidad (1999).**



\* Fuerza de trabajo como porcentaje de la población de 12 años y más.  
Fuente: Con base en INEC. Encuesta de Hogares 1999.

### **Población inmigrante en Costa Rica: perfil socio-demográfico**

El Censo de Población del año 2000 permitió visualizar la magnitud del fenómeno migratorio en Costa Rica, así como desautorizar algunas especulaciones que ubicaban el número de inmigrantes en cifras que iban de las 500 mil a las 750 mil personas.



De acuerdo con el Censo, en julio del año 2000 eran residentes regulares en Costa Rica un total de 226.374 nicaragüenses que representan un 5,9% de la población del país, lo cual es una cifra que triplica el 1,9% del año 1984. Además, los nicaragüenses aumentaron de la mitad a dos terceras partes de la población extranjera residente en el país entre los años 1984 y 2000 (cuadro 4).

**Cuadro 4**  
**Población nacida en el extranjero según país de origen**

**CENSO**

PAÍS	1950	1963	1973	1984	2000
<b>Total del país</b>	<b>800.875</b>	<b>1.336.274</b>	<b>1.871.780</b>	<b>2.416.809</b>	<b>3.810.179</b>

**Nacidos en el extranjero**

Total	33.251	35.605	22.264	88.954	296.461
Nicaragua	18.904	18.722	11.871	45.918	226.374
Otros países	14.347	16.883	10.393	43.036	70.087

**Porcentajes con respecto a la población total**

**Nacidos en el extranjero**

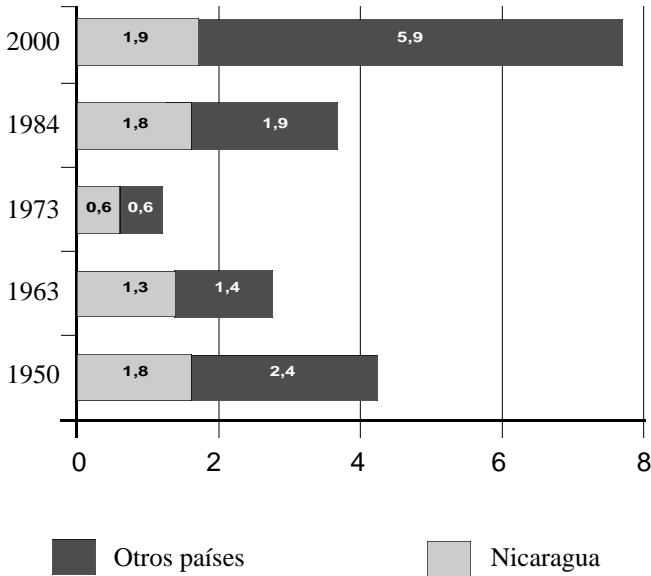
Total	4,2	2,7	1,2	3,7	7,8
Nicaragua	2,4	1,4	0,6	1,9	5,9
Otros países	1,8	1,3	0,6	1,8	1,9

**Porcentajes con respecto a los nacidos en el extranjero**

Total	100,0	100,0	100,0	100,0	100,0
Nicaragua	56,9	52,6	53,3	51,6	76,4
Otros países	43,1	47,4	46,7	48,4	23,6

Fuente: Con base en INEC (2001), p. 4.

Gráfico 2  
Costa Rica: Población nacida en el extranjero como porcentaje de la población total (1950-2000)



Fuente: INEC (2001).

Los censos presentan algunas limitaciones para estimar de forma precisa el total de los inmigrantes en un país, pues se parte del concepto de residente habitual (personas que han vivido en el país durante más de 6 meses o que piensan residir más de ese tiempo), lo cual deja por fuera a los migrantes estacionales o circulares. También la estimación se puede ver sesgada por el volumen de indocumentados, pues es probable que estos declaren que son nacionales o transeúntes (Villa; Martínez, p. 5). En este caso el proceso de amnistía migratoria en Costa Rica, que tuvo

vigencia del 1.º de febrero al 31 de julio de 1999 y al cual se acogieron más de 150 mil nicaragüenses es muy probable que redujera la subestimación censal. Sobre las limitaciones de índole metodológica y conceptual del censo, se ha señalado lo siguiente:

*“Todo censo empadrona la población existente en un país en un momento dado y, por lo mismo, sólo brinda una imagen del stock de migrantes acumulados hasta aquel momento. Tal stock comprende únicamente al número de migrantes sobrevivientes y también a los que no volvieron a migrar antes de la fecha del censo, y no a las migraciones ocurridas a lo largo del tiempo (Pellegrino, 2000), implicando que se pierde de vista la condición de proceso que tiene la migración internacional. Tal restricción hace que el censo sea un instrumento inapropiado para registrar la movilidad estacional y cíclica de las personas y que dificulta la identificación de los desplazamientos coyunturales. El hecho de que no sea posible identificar a las personas que participan en estos movimientos de corta duración representa un obstáculo importante en una época de creciente apertura económica internacional e integración de mercados y en la que adquieren fuerza los estilos de flexibilidad laboral (puesta en evidencia por las diversas formas de segmentación temporal en la utilización de la mano de obra)” (loc.cit.).*

Estimaciones previas al censo habían ubicado (Brenes, 1999) el número de nicaragüenses entre 300 y 340 mil personas. En un trabajo más reciente del Programa Centroamericano de Población de la Universidad de Costa Rica se estima en 315.000 el número de inmigrantes nicaragüenses (Chen; *et.al.*, p. 11), cifra que se obtuvo a partir del número de nacimientos de madres nicaragüenses, la tasa de fecundidad de las mujeres nicaragüenses y la estructura de edades de esta población, entre otros factores. Como estos trabajos parten de ciertos supuestos de corte demográfico, serán necesarios trabajos posteriores para confirmar su validez a partir de los resultados del Censo.

El dato censal de 226.374 nicaragüense residentes en el país debe complementarse con una visión a partir de los hogares, pues en el país se han incrementado de manera notable los nacimientos de niños hijos de madres nicaragüense, que de representar un 3,7% del total de nacimientos en el país a comienzos de los años noventa aumentaron de forma constante desde 1994 para llegar a un 12,3% en 1999 (cuadro 5).

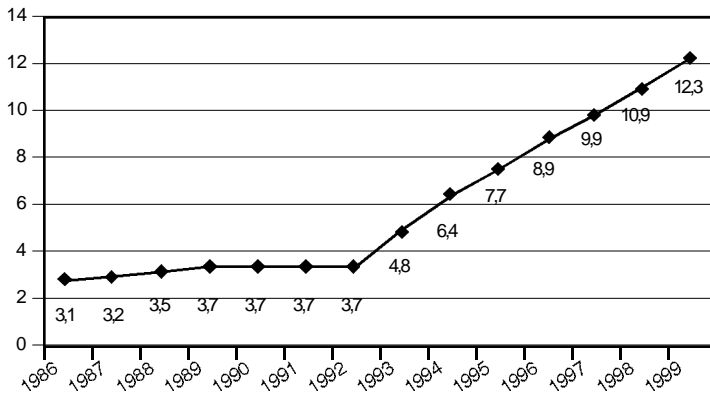
De esta manera, tendríamos entre 1990 y 1999 nacieron alrededor de 57.000 niños hijos de madres nicaragüenses en Costa Rica, con lo cual tendríamos más de 280.000 personas residiendo en hogares donde la madre es nicaragüense. Este es un aspecto que debe ser analizado en futuras investigaciones una vez que se cuente con los datos censales completos.

**Cuadro 5**  
**Costa Rica: Nacimientos de niños hijos de madres nicaragüenses**  
**(1986-1999)**

NACIONALIDAD														
	1986	1987	1988	1989	1990	1991	1992	1993	1994	1995	1996	1997	1998	1999
<b>Total nacimientos en miles</b>	83,2	80,3	81,4	83,5	81,9	81,1	80,2	79,7	80,4	80,3	79,2	78,2	77,0	78,5
<b>Hijos de madres nicaragüenses</b>	2,6	2,6	2,8	3,1	3,0	3,0	3,0	3,9	5,1	6,2	7,0	7,7	8,4	9,7
<b>Nic. Como % total</b>	3,1	3,2	3,5	3,7	3,7	3,7	3,7	4,8	6,4	7,7	8,9	9,9	10,9	12,3
<b>Tasa anual total</b>	-	-3,4	1,3	2,6	-1,8	-1,0	-1,2	-0,6	0,8	-0,1	-1,4	-1,5	-1,3	2,0
<b>Tasa anual nicaragüenses</b>	-	0,3	10,0	8,8	-0,7	-0,6	-1,7	27,1	35,7	20,1	14,0	9,3	9,2	15,4

Fuente: INEC, Tabulado especial Estadísticas Vitales.

**Gráfico 3:**  
**Porcentaje de nacimientos de hijos de madres nicaragüenses**  
**(1986-1999)**



Fuente: INEC, tabulado especial Estadísticas Vitales.

En las características socio-demográficas de la población inmigrante nicaragüense en Costa Rica, deben destacarse dos rasgos centrales:

- La concentración de la población inmigrante en el grupo de edad de 20 a 29 años, lo cual, junto a las altas tasas de participación en el mercado de trabajo, caracteriza la migración nicaragüense hacia Costa Rica como una migración de índole laboral. Dicho grupo de edad representa para la población inmigrante nicaragüense un 30,9%, mientras que en la población nacional es un 15,4% (cuadro 6).
- Entre 1997 y 1999 se produjo un incremento de la población infantil y adolescente nicaragüense. Los niños de 0 a 11 años como porcentaje de la población nicaragüense en Costa Rica aumentaron de un 11,4% a un 16,1% y los adolescentes de 12 a 19 años lo hicieron de un 13,5% a un 19% (cuadro 6). Aun así, el grupo más numeroso de la población inmigrante nicaragüense en Costa Rica está constituido por aquellas personas en edades que van de los 20 a los 49 años. Este aspecto debe ser complementado en futuras investigaciones con datos censales y con una serie estadística más amplia de la Encuesta de Hogares.

Los inmigrantes de otras nacionalidades se caracterizan por una estructura de edades concentrada en los grupos de 30 a 49 años y de 50 años y más, lo cual se relaciona con una motivación distinta para migrar y con la presencia de inmigrantes de países desarrollados que ingresan en el país como pensionados o inversionistas.

Por el contrario, los nicaragüenses representarían el típico inmigrante dispuesto a laborar en trabajos inestables, poco remunerados, que denotan una posición social baja y que ofrecen pocas posibilidades de ascenso social (Arango, p. 39). Si bien, a diferencia de los países desarrollados donde son actividades en las que los trabajadores locales no aceptan laborar, en el caso de Costa Rica se trata de empleos donde también participan nacionales, pero que por sus características son actividades poco atractivas para muchos trabajadores nacionales.

**Cuadro 6**  
**Costa Rica, población por nacionalidad según sexo y grupos de edad (1997-1999)**

Sexo Grupos de edad	Costarricenses		Nicaragüenses*		Otros inmigrantes*		TOTALCR	
	1997	1999	1997	1999	1997	1999	1997	1999
Total	100,0	100,0	100,0	100,0	100,0	100,0	100,0	100,0
Hombres	49,9	49,6	47,8	48,9	51,5	52,2	49,9	49,5
Mujeres	50,1	50,4	52,2	51,1	48,5	47,8	50,1	50,5
Total	100,0	100,0	100,0	100,0	100,0	100,0	100,0	100,0
De 00 a 11 años	26,7	26,9	11,4	16,1	9,7	9,8	26,1	26,1
De 12 a 19 años	17,3	17,0	13,5	19,0	7,8	7,6	17,1	16,9
De 20 a 29 años	15,4	15,4	27,6	30,9	20,8	18,2	15,8	16,0
De 30 a 49 años	25,5	26,1	31,0	26,0	38,8	34,3	25,7	26,3
De 50 y mas años	15,2	14,4	16,5	7,9	22,4	28,9	15,4	14,5
Edad ignorada	0,0	0,2	0,0	0,1	0,4	1,2	0,1	0,2

\* Excluye inmigrantes nacionalizados.

Fuente: Con base en INEC, Encuesta de Hogares, tabulados sobre inmigrantes.

El aumento de los nacimientos de niños hijos de madres nicaragüenses, junto al incremento del porcentaje de niños y adolescentes en la población inmigrante, evidencia un proceso de asentamiento de la migración en el territorio costarricense, que en menor medida deja de ser una migración estacional y se convierte en una migración permanente.

La ubicación geográfica de los inmigrantes en Costa Rica se produce en los lugares donde se han ubicado actividades económicas que captan fuerza de trabajo migrante: las regiones Central, Atlántica y Norte. En estas dos últimas reside un 16,3% y un 15,1% respectivamente de la población inmigrante, mientras que para la población costarricense representan un 9,0% y un 4,7% (cuadro 7). Por sexo se mantiene una tendencia similar.

Esta ubicación territorial se relaciona, en la Región Atlántica, con la presencia de la actividad bananera, y en la Región Huetar Norte con el desarrollo de nuevos cultivos de exportación y plantas agroindustriales que generan una importante demanda de fuerza de trabajo inmigrante.

Cuadro 7

**Costa Rica, población por región y sexo según nacionalidad (1999)**

Región	Total			Hombres			Mujeres		
	Costarricenses	Nicaragüenses	Total	Costarricenses	Nicaragüenses	Total	Costarricenses	Nicaragüenses	Total
Total	100,0	100,0	100,0	100,0	100,0	100,0	100,0	100,0	100,0
Región Central	63,1	57,2	62,9	62,0	55,9	61,9	64,1	58,4	64,0
Chorotega	7,5	7,7	7,5	7,5	7,4	7,5	7,5	7,9	7,5
Pacífico Central	5,4	3,3	5,3	5,5	3,8	5,4	5,3	2,8	5,2
Brunca	10,3	0,5	9,9	10,6	0,7	10,2	10,0	0,4	9,6
Huetar Atlántica	9,0	16,3	9,3	9,5	18,2	9,8	8,6	14,4	8,8
Huetar Norte	4,7	15,1	5,1	4,9	14,0	5,2	4,5	16,1	5,0

Fuente: Con base en INEC, Encuesta de Hogares, tabulados sobre inmigrantes.



La población inmigrante tiende a ser ligeramente más urbana que la población nacional (un 49,9% de los nicaragüenses residen en la zona urbana y un 45,8% de los costarricenses), aunque la distribución es mitad urbana y mitad rural (cuadro 8). No hay diferencias significativas por sexo en esta distribución.

**Cuadro 8**  
**Costa Rica, población por zona y sexo según nacionalidad (1999)**

Región	Total			Hombres			Mujeres		
	Costarricenses	Nicaragüenses	Total	Costarricenses	Nicaragüenses	Total	Costarricenses	Nicaragüenses	Total
Total	100,0	100,0	100,0	100,0	100,0	100,0	100,0	100,0	100,0
Zona Urbana	45,8	49,9	46,2	44,4	50,5	44,8	47,2	49,3	47,5
Zona Rural	54,2	50,1	53,8	55,6	49,5	55,2	52,8	50,7	52,5

Fuente: Con base en INEC, Encuesta de Hogares, tabulados sobre inmigrantes.

De forma complementaria con lo anterior, las regiones donde es mayor el peso de la población inmigrantes dentro de la población total son la Región Atlántica y Norte, con un 6,8% y un 11,6% respectivamente (cuadro 9). Si se considera que la Encuesta de Hogares presenta una subestimación del número de migrantes por diversas razones de orden metodológico<sup>3</sup> es

3 La Encuesta solo incluye a las personas residentes en hogares y a los residentes habituales con 6 meses de vivir en el país o que piensan residir más de 6 meses. Esto excluye a dos grupos: los que viven en viviendas colectivas en plantaciones agrícolas o bien los migrantes que comparten una vivienda pero no son familia entre sí y los migrantes temporales en cosechas agrícolas. Algunos autores consideran que migrantes en sentido estricto son aquellos que se han trasladado a un nuevo lugar de residencia durante un mínimo de tiempo, por ejemplo 6 meses o un año. Sin embargo, también se han establecido tipologías para distinguir entre inmigrantes permanentes, temporales, por períodos largos y visitantes temporales (Castles, p. 18).

**Cuadro 9**  
**Costa Rica, nicaragüenses como porcentaje**  
**de la población total por región (1999)**

<b>Región</b>	<b>Porcentaje</b>
Central	3,6
Chorotega	4,0
Pacífico Central	2,4
Brunca	0,2
Huetar Atlántica	6,8
Huetar Norte	11,6

Fuente: Con base en INEC, Encuesta de Hogares 1999.

posible que la proporción de inmigrantes dentro de la población total en estas regiones sea considerablemente mayor.

### **Inmigración laboral: cambios y especialización**

La inmigración nicaragüense ha tendido a concentrarse en determinadas ramas productivas, principalmente la agricultura, la industria, la construcción, el comercio y los servicios personales (cuadro 10). Los datos agregados para ambos sexos muestran como principales diferencias respecto de la población costarricense un mayor peso del sector primario para los nicaragüenses, así como del sector secundario, principalmente de la industria y la construcción.

**Cuadro 10**  
**Costa Rica, población ocupada por nacionalidad\* según sector y rama de actividad, en porcentajes (1997-1999)**

Sector y Rama de Actividad	Costarricenses		Nicaragüenses		Resto inmigrantes		TOTAL	
	1997	1999	1997	1999	1997	1999	1997	1999
<b>TOTAL</b>	<b>100,0</b>	<b>100,0</b>	<b>100,0</b>	<b>100,0</b>	<b>100,0</b>	<b>100,0</b>	<b>100,0</b>	<b>100,0</b>
<b>Sector Primario (agric.)</b>	<b>20,7</b>	<b>19,9</b>	<b>21,0</b>	<b>23,6</b>	<b>14,0</b>	<b>6,3</b>	<b>20,6</b>	<b>19,7</b>
<b>Sector Secundario</b>	<b>22,5</b>	<b>21,8</b>	<b>24,6</b>	<b>29,6</b>	<b>21,6</b>	<b>19,5</b>	<b>22,5</b>	<b>22,2</b>
Explotación Minas	0,1	0,2	0,0	0,1	0,0	0,0	0,1	0,2
Industria Manufacturera	15,5	15,5	15,3	17,4	17,9	13,9	15,6	15,7
Construcción	6,8	6,0	9,3	12,1	3,7	5,6	6,8	6,4
<b>Sector Terciario</b>	<b>56,2</b>	<b>57,8</b>	<b>53,5</b>	<b>46,6</b>	<b>62,9</b>	<b>74,2</b>	<b>56,2</b>	<b>57,5</b>
Electricidad y Agua	1,1	1,1	0,1	0,0	1,9	0,3	1,1	1,0
Comercio	18,9	20,5	21,1	20,4	24,9	28,8	19,1	20,7
Transporte y Comunicaciones	5,5	6,0	2,2	2,0	5,5	6,8	5,4	5,7
Establecimientos Financieros	5,2	5,1	2,3	4,1	4,4	6,1	5,1	5,0
Serv. Sociales, Com. y Pers.	25,5	25,1	27,9	20,1	26,2	32,2	25,6	25,1
A.N.B.E.	0,6	0,6	0,8	0,2	1,6	0,0	0,7	0,5

\* Excluye inmigrantes nacionalizados y nacionalidad ignorada. Estos, sin embargo, están incluidos en el total general.

Fuente: Con base en INEC, Encuesta de Hogares, tabulados sobre inmigrantes.

Las principales diferencias en la participación laboral por rama de actividad económica pueden encontrarse al considerar este dato por sexo. En el caso de los hombres nicaragüenses, la participación laboral está concentrada en la agricultura, la industria, la construcción, el comercio y los servicios. En la construcción están ocupados el 12,1% de los nicaragüenses que registra la Encuesta de Hogares, lo cual duplica el 6,0% de los costarricenses. En la agricultura se ocupa casi una tercera parte de los nicaragüenses, un 29,6%, cifra superior al 19,9% que corresponde a los trabajadores nacionales (cuadro 11).

**Cuadro 11**  
**Costa Rica, población ocupada masculina por nacionalidad**  
**según sector y rama de actividad, en porcentajes (1997-1999)**

Sector y Rama de Actividad	Costarricenses		Nicaragüenses		Resto inmigrantes		TOTAL	
	1997	1999	1997	1999	1997	1999	1997	1999
<b>TOTAL</b>	<b>100,0</b>	<b>100,0</b>	<b>100,0</b>	<b>100,0</b>	<b>100,0</b>	<b>100,0</b>	<b>100,0</b>	<b>100,0</b>
<b>Sector Primario (agric.)</b>	<b>27,0</b>	<b>26,9</b>	<b>31,1</b>	<b>33,4</b>	<b>21,8</b>	<b>10,0</b>	<b>27,1</b>	<b>26,9</b>
<b>Sector Secundario</b>	<b>24,8</b>	<b>23,9</b>	<b>33,2</b>	<b>35,7</b>	<b>32,1</b>	<b>25,6</b>	<b>25,1</b>	<b>24,7</b>
Explotación Minas	0,2	0,2	0,0	0,1	0,0	0,0	0,2	0,2
Industria Manufacturera	15,0	14,9	18,3	17,0	26,3	16,8	15,2	15,2
Construcción	9,6	8,8	14,9	18,6	5,8	8,8	9,7	9,3
<b>Sector Terciario</b>	<b>47,5</b>	<b>48,6</b>	<b>34,8</b>	<b>30,8</b>	<b>43,6</b>	<b>64,4</b>	<b>47,1</b>	<b>47,9</b>
Electricidad y Agua	1,3	1,5	0,2	0,0	2,9	0,5	1,3	1,3
Comercio	17,1	17,9	15,1	14,8	19,1	24,3	17,0	17,8
Transporte y Comunic.	7,2	7,9	3,0	3,1	3,1	9,6	7,0	7,6
Estab. Financieros	5,4	5,1	3,1	5,0	6,9	5,0	5,3	5,1
Serv. Sociales, y Pers.	16,5	16,3	13,3	8,0	11,6	24,9	16,4	16,1
A.N.B.E.	0,6	0,6	0,9	0,0	2,5	0,0	0,7	0,6

\* Excluye inmigrantes nacionalizados y nacionalidad ignorada. Estos, sin embargo, están incluidos en el total general.

Fuente: Con base en INEC, Encuesta de Hogares, tabulados sobre inmigrantes.

En el caso de la población femenina, si bien se presenta una terciarización muy alta del empleo, un 75,9% de las inmigrantes labora en los servicios, es similar a la existente en la población femenina nacional. Sin embargo, las migrantes se concentran en servicios menos calificados como el trabajo doméstico remunerado o actividades de limpieza en el sector turístico, mientras para las costarricenses toma un mayor peso el empleo en labores administrativas y profesionales. Por otra parte, se produjo un incremento importante de las mujeres migrantes en la industria, de manera que en 1999 una quinta parte de las nicaragüenses, el 18,2%, labora en la industria (cuadro 12).

## Cuadro 12

**Costa Rica, población ocupada femenina por nacionalidad según sector y rama de actividad, en porcentajes (1997-1999)**

Sector y Rama de Actividad	Costarricenses		Nicaragüenses		Resto inmigrantes		TOTAL	
	1997	1999	1997	1999	1997	1999	1997	1999
<b>TOTAL</b>	<b>100,0</b>	<b>100,0</b>	<b>100,0</b>	<b>100,0</b>	<b>100,0</b>	<b>100,0</b>	<b>100,0</b>	<b>100,0</b>
<b>Sector Primario (agric.)</b>	<b>6,1</b>	<b>4,8</b>	<b>4,4</b>	<b>5,4</b>	<b>0,0</b>	<b>0,0</b>	<b>5,9</b>	<b>4,7</b>
<b>Sector Secundario</b>	<b>17,1</b>	<b>17,2</b>	<b>10,5</b>	<b>18,2</b>	<b>2,9</b>	<b>8,9</b>	<b>16,7</b>	<b>17,1</b>
Explotación Minas	0,0	0,1	0,0	0,0	0,0	0,0	0,0	0,1
Industria Manufacturera	16,7	16,9	10,5	18,2	2,9	8,9	16,3	16,8
Construcción	0,4	0,2	0,0	0,0	0,0	0,0	0,4	0,2
<b>Sector Terciario</b>	<b>76,1</b>	<b>77,5</b>	<b>84,5</b>	<b>75,9</b>	<b>97,1</b>	<b>91,1</b>	<b>76,7</b>	<b>77,7</b>
Electricidad y Agua	0,7	0,4	0,0	0,0	0,0	0,0	0,7	0,3
Comercio	23,2	26,2	30,9	30,9	35,4	36,5	23,7	26,7
Transporte y Comunicaciones	1,6	1,9	0,7	0,0	9,6	2,0	1,6	1,8
Establecimientos Financieros	4,8	5,1	0,9	2,5	0,0	8,0	4,5	4,9
Serv. Sociales, Com. y Pers.	45,9	44,0	52,1	42,4	52,1	44,6	46,2	44,0
A.N.B.E.	0,6	0,5	0,7	0,5	0,0	0,0	0,6	0,5

\* Excluye inmigrantes nacionalizados y nacionalidad ignorada. Estos, sin embargo, están incluidos en el total general.

Fuente: Con base en INEC, Encuesta de Hogares, tabulados sobre inmigrantes.

La participación laboral nicaragüense por grupo ocupacional confirma las tendencias de segmentación y especialización por nacionalidad del mercado de trabajo. Dos de cada tres hombres nicaragüenses trabajan como agricultores o en ocupaciones de producción industrial (categoría que incluye la construcción además de la industria).

Mientras que para las mujeres nicaragüenses el peso de las ocupaciones de servicios es muy alto, un 62,2%, lo cual duplica la proporción que representa este grupo para las mujeres costarricenses, un 31,4% (cuadro 13). Más de la mitad del empleo en

los servicios personales de las nicaragüenses es explicado por el servicio doméstico, pues el 37,1% del total de mujeres ocupadas laboran en esta actividad, cifra que se reduce al 14,5% en las costarricenses (Pisoni, p. 41).

En ambos sexos es muy baja la proporción de nicaragüenses en las ocupaciones más calificadas, como profesionales y técnicos, directores y empleados administrativos. Por el contrario, los dos primeros grupos tienen un peso muy significativo en el grupo resto de inmigrantes, lo cual caracteriza a buena parte de ellos como una inmigración de clase alta o media.

**Cuadro 13**  
**Costa Rica, población ocupada por nacionalidad y sexo según grupo ocupacional, en porcentajes (1999)**

Grupo ocupacional	Hombres				Mujeres			
	Costa-ricenses	Nicara-güenses	Resto inmi-grantes	TOTAL	Costa-ricenses	Nicara-güenses	Resto inmi-grantes	TOTAL
TOTAL	100,0	100,0	100,0	100,0	100,0	100,0	100,0	100,0
Profesionales y técnicos	8,8	2,0	22,8	8,6	16,8	0,8	27,4	16,1
Directores y Gerentes	4,8	1,6	19,0	4,8	4,5	0,8	14,0	4,5
Empleados Administrativos	5,2	0,9	3,5	5,0	13,4	3,9	10,0	12,8
Comerciant. y vendedores	12,0	8,6	17,0	11,9	16,6	12,3	20,9	16,4
Agricultores	25,7	34,3	8,2	25,9	3,0	3,2	0,0	3,0
Ocup. relativas al transporte	6,9	2,6	5,1	6,6	0,1	0,0	2,0	0,1
Ocup. de prod. industrial	23,7	38,2	13,9	24,3	12,9	14,3	5,0	12,9
Estiba, carga y almacto.	3,7	3,5	2,5	3,7	2,2	2,5	0,0	2,1
Ocupaciones de los servicios	9,0	8,0	6,8	8,9	30,2	62,2	20,7	31,9
N.B.E	0,3	0,3	1,2	0,3	0,3	0,0	0,0	0,3

Fuente: Con base en INEC, Encuesta de Hogares, tabulados sobre inmigrantes.

El nivel de asalariamiento de la población nicaragüense es muy alto, un 79,8% son asalariados, a diferencia de la población costarricense donde esta cifra es un poco menor, un 70,7% (cuadro 14). Además, este dato muestra una diferencia sustantiva entre el tipo de migración de otras nacionalidades distintas a la nicaragüense, pues en este grupo los patronos o socios activos representan un 21,7% de los ocupados, mientras que para los nicaragüenses son el 3,1%.

**Cuadro 14**  
**Costa Rica, población ocupada por nacionalidad**  
**según categoría ocupacional, en porcentajes (1999)**

Categoría ocupacional	Costarricense	Nicaragüense	Otros inmigrantes	Total
Patrono o socio activo	8,2	3,1	21,7	8,1
Trabajador por cuenta propia	18,2	13,8	21,8	18,0
<b>Asalariados</b>				
Empleado del Estado	13,8	0,7	6,7	13,0
Empleado empresa privada	51,9	65,7	42,9	52,6
Servicio doméstico	5,0	13,4	4,8	5,4
Subtotal asalariados	70,7	79,8	54,3	71,0
Familiar no remunerado	3,0	3,3	2,1	3,0
Total	100,0	100,0	100,0	100,0

Fuente: Con base en INEC, Encuesta de Hogares 1999 (datos primarios).

El nivel educativo de la población ocupada nicaragüense es menor que la población nacional, sobre todo en el caso de los hombres, lo cual se relaciona con una inserción laboral en trabajos manuales poco calificados. Un 38,1% de los hombres

nicaragüenses ocupados tiene un nivel educativo de primaria incompleta o menos, cifra que en los hombres costarricenses es menor, un 26,8% (cuadro 15). El porcentaje con primaria completa es menor que para los costarricenses, secundaria incompleta es similar, y es más bajo para secundaria completa y, por supuesto, con educación universitaria.

La situación es un poco distinta en el caso de las mujeres, pues el nivel educativo de las nicaragüenses es un poco menor que el de las costarricenses, pero la diferencia no es tan alta como la que existe entre los hombres de ambas nacionalidades. Un 32,5% de las mujeres nicaragüenses tiene un nivel educativo de solo primaria incompleta o menos, mientras que en las costarricenses este grupo representa un 26,0%. Si se compara primaria completa, se vive una situación similar, aunque la proporción con secundaria incompleta y completa es parecida para las inmigrantes nicaragüenses y las costarricenses. Una diferencia mayor se presenta en la población ocupada con educación universitaria, que para las costarricenses es un 11,3% y las nicaragüenses un 4,1%, diferencia muy parecida en el caso de los hombres, un 11,0% y 5,2%, respectivamente (cuadro 15).

El nivel de instrucción también ubica a los migrantes de otras nacionalidades en un estrato social intermedio, al contrario de los nicaragüenses que estarían ubicados en los grupos de menor nivel socio-económico, pues la mitad cuenta con educación universitaria y un 17,2% con educación secundaria completa (cuadro 15).



**Cuadro 15**  
**Costa Rica, nivel de instrucción de la población ocupada**  
**por nacionalidad y sexo (1999)**

Nivel de instrucción	Hombres				Mujeres			
	Costa-ricenses	Nicara-güenses	Resto inmi-grantes	TOTAL	Costa-ricenses	Nicara-güenses	Resto inmi-grantes	TOTAL
TOTAL	100,0	100,0	100,0	100,0	100,0	100,0	100,0	100,0
Ningún grado	5,3	11,8	3,8	5,5	4,9	9,7	2,7	5,0
Primaria incompleta	21,5	26,3	4,1	21,6	21,1	22,8	7,8	21,0
Menos de primaria inc.*	26,8	38,1	7,9	27,1	26,0	32,5	10,5	26,0
Primaria completa	32,0	24,8	14,9	31,5	31,4	26,5	4,0	31,1
Secundaria incompleta	19,5	21,0	6,6	19,5	19,3	22,2	15,2	19,4
Secundaria completa	10,1	6,9	17,2	10,1	11,5	13,2	18,8	11,6
Universitaria	11,0	5,2	50,8	11,1	11,3	4,1	46,6	11,3
Ignorado	0,5	3,9	2,4	0,7	0,5	1,6	4,9	0,6

\* Ningún grado y primaria incompleta.

Fuente: Con base en INEC, Encuesta de Hogares, tabulados sobre inmigrantes.

La fuerza de trabajo inmigrante nicaragüense se caracteriza por ser más joven que su homóloga costarricense, además de que se acentúa la tendencia señalada en cuanto al peso del grupo de 20 a 29 años en la población total. Un 42,6% de los hombres y un 37,1% de los hombres nicaragüenses se ubican en el grupo de edad de los 20 a los 29 años, mientras que en la población ocupada costarricense estas cifras muestran 24,7% y 28,7%, respectivamente (cuadro 16).

Sin embargo, para las mujeres nicaragüenses es un poco mayor la edad que en los hombres de la misma nacionalidad, pues tienen mayor relevancia los grupos de 30 a 39 años y de 40 a 49 años, lo cual se relaciona con dos factores. Una inserción ocupacional

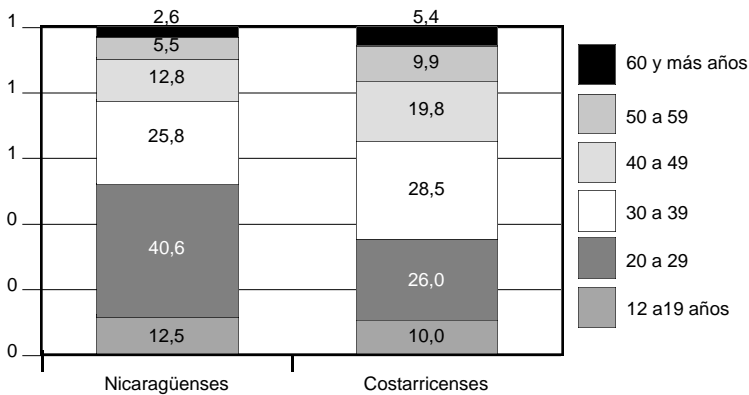
**Cuadro 16**  
**Costa Rica, edad de la la población ocupada**  
**por nacionalidad y sexo (1999)**

EDAD	Hombres				Mujeres			
	Costa- micenses	Nicara- güenses	Resto inmi- grantes	TOTAL	Costa- micenses	Nicara- güenses	Resto inmi- grantes	TOTAL
TOTAL	100,0	100,0	100,0	100,0	100,0	100,0	100,0	100,0
De 12 a 19 años	10,3	12,8	0,6	10,3	9,1	11,8	0,0	9,2
De 20 a 29 años	24,7	42,6	16,9	25,5	28,7	37,1	27,9	29,2
De 30 a 39 años	27,6	23,9	29,4	27,5	30,2	29,4	28,9	30,2
De 40 a 49 años	19,6	10,5	29,6	19,2	20,4	17,1	24,6	20,3
De 50 a 59 años	10,7	6,5	15,2	10,5	8,3	3,6	15,3	8,2
De 60 y más años	6,6	3,4	8,3	6,4	2,8	1,0	1,3	2,7
Edad ignorada	0,5	0,3	0,0	0,5	0,4	0,0	2,0	0,4

Fuente: Con base en INEC, Encuesta de Hogares, tabulados sobre inmigrantes.

en las mujeres en actividades que se pueden desempeñar a una mayor edad, como los servicios personales, mientras que los hombres deben tener menos edad al ser demandados por actividades como la construcción o las bananeras, que requieren de un gran esfuerzo físico. Segundo, es posible que las mujeres tiendan a emigrar a una edad mayor que los hombres, una vez que sus hijos han superado la edad preescolar o al menos la etapa lactante, pues esto facilita que sean cuidados por otras personas del hogar (abuelas, tías, hermanos / as de mayor edad, etc.).

**Gráfico 4**  
**Costa Rica, población ocupada por edad y nacionalidad (1999)**



Fuente: Con base en INEC, Encuesta de Hogares, Costa Rica.

La distribución geográfica de la población ocupada marca una diferencia significativa por sexo. En el caso de los hombres nicaragüenses, las regiones Huetar Atlántica y Huetar Norte adquieren un peso muy significativo, pues en la primera reside casi la quinta parte de los hombres ocupados, un 18,9%, y en la segunda un 13,7%; cifras que duplican la proporción si se compara con hombres costarricenses, un 9,0% y 4,9% en cada región, respectivamente (cuadro 17).

Las mujeres, por el contrario, se concentran en un alto porcentaje en la Región Central, un 71,4%, aunque esta cifra es similar que para las mujeres costarricenses, un 70,9% (cuadro 17).

La diferencia en la ubicación espacial de los hombre y mujeres nicaragüenses se relaciona con la distribución de las oportunidades laborales, en el caso de los hombres muy condicionadas

por las actividades agrícolas, y en el caso de las mujeres, centradas en las ocupaciones de los servicios personales, en las cuales la demanda de fuerza de trabajo está concentrada en la Región Central del país.

**Cuadro 17**  
**Costa Rica, población ocupada por nacionalidad y sexo**  
**según región (1999)**

REGIÓN	Nicaragüenses			Costarricenses		
	Total	Hombres	Mujeres	Total	Hombres	Mujeres
TOTAL	100,0	100,0	100,0	100,0	100,0	100,0
Central	60,4	54,4	71,4	65,8	63,4	70,9
Chorotega	7,4	7,2	7,6	6,8	7,1	6,3
Pacífico Central	4,0	4,6	2,8	5,3	5,4	5,2
Brunca	0,7	1,1	0,0	9,2	10,2	7,2
Huetar Atlántica	15,5	18,9	9,1	8,3	9,0	6,7
Huetar Norte	12,1	13,7	9,1	4,5	4,9	3,7

Fuente: Con base en INEC, Encuesta de Hogares, tabulados sobre inmigrantes.

La terciarización del empleo femenino condiciona un mayor nivel de urbanización de estas. Así, un 62,7% de las mujeres nicaragüenses ocupadas se ubica en la zona urbana y un 37,3% en la zona rural. Mientras que la mitad de los hombres nicaragüenses se ubica en la zona urbana y la otra mitad en la zona rural (cuadro 18).

**Cuadro 18**  
**Costa Rica, población ocupada por nacionalidad y sexo**  
**según zona (1999)**

Zona	Costarricenses			Nicaragüenses		
	Hombres	Mujeres	Total	Hombres	Mujeres	Total
Total	100,0	100,0	100,0	100,0	100,0	100,0
Zona Urbana	44,3	58,1	48,7	49,3	62,7	54,0
Zona Rural	55,7	41,9	51,3	50,7	37,3	46,0

Fuente: Con base en INEC, Encuesta de Hogares 1999 (datos primarios).

### **Inmigrantes y pequeña empresa urbana**

En el acápite anterior se señalaba que el empleo en la industria de los inmigrantes ha tendido a crecer. Este fenómeno adquiere una especificidad particular, se trata de la pequeña empresa de menos de 10 trabajadores. En la zona urbana, el 65,9% de los nicaragüenses trabaja en empresas de menos de 10 trabajadores y más de la mitad en empresas de menos de 5 trabajadores (cuadro 19). Mientras que en la población nacional, si bien casi la mitad trabaja en empresas de esta dimensión, tiene mucho mayor relevancia el empleo en empresas de más de 20 trabajadores, donde laboran el 41,8%, a diferencia de los nicaragüenses donde en este sector trabaja el 20,6%.

**Cuadro 19**  
**Población ocupada en la zona urbana por nacionalidad**  
**según tamaño de la empresa (1999)**

Tamaño de la empresa	Costarricenses	Nicaragüenses	Otros inmigrantes	Total	% de nicaragüenses*
1 a 4 trabajadores	40,1	52,6	45,6	40,9	8,5
5 a 9 trabajadores	7,9	13,3	6,9	8,2	10,9
<b>Subtotal 1 a 9 trabajadores</b>	<b>48,0</b>	<b>65,9</b>	<b>52,5</b>	<b>49,1</b>	<b>8,9</b>
10 a 19 trabajadores	8,2	9,0	9,2	8,2	7,1
20 o más trabajadores	41,8	20,6	38,4	40,5	3,2
Ignorado	2,1	4,4	0,0	2,2	13,9
Total	100,0	100,0	100,0	100,0	6,4

\* Nicaragüenses como porcentaje de los ocupados en cada categoría de tamaño de la empresa.

Fuente: Con base en INEC, Encuesta de Hogares 1999 (datos primarios).

Sin embargo, no debe confundirse este fenómeno necesariamente con un mayor nivel de informalidad en el empleo de los nicaragüenses, por cuanto, como se señaló con anterioridad, su nivel de asalariamiento es mayor que la población nacional y menor su participación en el sector de trabajadores por cuenta propia. Estos últimos, excluyendo a los profesionales, usualmente se incluyen en el sector informal.

En otra investigación, con base en información reprocesada a partir de la Encuesta de Hogares, se concluyó que la participación de los nicaragüenses en el sector informal “no muestra una diferencia significativa con la participación de los costarricenses” (Pisoni, p. 21), pues las cifras son un 24,1% para los primeros y un 22,7% los segundos.

Debe establecerse una distinción entre dos sectores: la industria y la construcción.

En el caso de la industria, los nicaragüenses participan en mayor medida que los costarricenses en la pequeña empresa, principalmente en un estrato intermedio de 5 a 9 trabajadores, en el cual representan el 16,0% del total de ocupados. Los nicaragüenses se emplean en un 55% en las empresas de menos de 10 trabajadores, mientras que para los costarricenses este sector representa el 36,2% (cuadro 20).

### Cuadro 20

#### Industria: población ocupada en la zona urbana por nacionalidad según tamaño de la empresa (1999)

Tamaño de la empresa	Costarricenses	Nicaragüenses	Total	% de nicaragüenses*
1 a 4 trabajadores	29,9	38,0	30,6	7,9
5 a 9 trabajadores	6,3	17,0	6,8	16,0
Subtotal 1 a 9 trabajadores	36,2	55,0	37,5	9,4
10 a 19 trabajadores	6,5	9,4	6,9	8,7
20 o más trabajadores	55,6	33,7	54,0	4,0
Ignorado	1,7	1,8	1,6	7,1
Total	100,0	100,0	100,0	6,4

\* Nicaragüenses como porcentaje de los ocupados en cada categoría de tamaño de la empresa.

Fuente: Con base en INEC, Encuesta de Hogares 1999 (datos primarios).

En la construcción ocurre un proceso opuesto, los costarricenses son los que asumen un sector más informal, pues el 59% de los nacionales que trabajan en construcción están ubicados en el sector de 1 a 4 trabajadores. Mientras que los nicaragüenses

**Cuadro 21**  
**Construcción: población ocupada en la zona urbana por nacionalidad**  
**según tamaño de la empresa (1999)**

Tamaño de la empresa	Costarricenses	Nicaragüenses	Total	% de nicaragüenses*
1 a 4 trabajadores	59,7	21,4	53,3	6,2
5 a 9 trabajadores	9,8	26,7	12,2	33,8
Subtotal 1 a 9 trabajadores	69,5	48,2	65,4	11,3
10 a 19 trabajadores	9,6	20,9	11,3	28,4
20 o más trabajadores	19,1	27,5	21,1	20,0
Ignorado	1,9	3,4	2,1	25,4
Total	100,0	100,0	100,0	15,4

\* Nicaragüenses como porcentaje de los ocupados en cada categoría de tamaño de la empresa.

Fuente: Con base en INEC, Encuesta de Hogares 1999 (datos primarios).

están distribuidos en todos los sectores, pero principalmente en aquellos de más de 5 y más trabajadores. Así, los nicaragüenses representan el 33,8% de los trabajadores de la construcción de las empresas de 5 a 9 trabajadores, el 29,4 de las empresas de 10 a 19 trabajadores y el 20,0% de las empresas de más de 20 trabajadores (cuadro 21).

### **Inmigrantes y estrategias ante la pobreza**

Las características socio-demográficas de los hogares nicaragüenses y las estrategias que utilizan ante la pobreza explican la paradoja que, pese a que sus niveles de ingreso son menores que los costarricenses, no son significativamente más pobres, si



se toma como base la pobreza medida mediante el ingreso a partir de la Encuesta de Hogares.

El ingreso promedio de los inmigrantes nicaragüenses es de 78.457 colones (253 dólares), cifra inferior en un 30% al ingreso promedio de la población costarricense, pero superior en un 17% al ingreso promedio en Nicaragua (\$204).<sup>4</sup> La diferencia de ingreso por nacionalidad es un poco mayor para las mujeres que para los hombres, pues los hombres nicaragüenses perciben un ingreso que representa el 71,4% del ingreso de los hombres costarricenses y las mujeres nicaragüenses obtienen un ingreso que representa el 65% del ingreso de las mujeres costarricenses (cuadro 22).

### Cuadro 22

#### Ingreso promedio total de la población ocupada asalariada, con ingreso conocido por nacionalidad según sexo (julio 2000)

Sexo y rama de actividad	Nicaragüenses	Resto inmigrantes	Costarricenses	Total	Nic como % de CR
TOTAL	78.457	166.797	113.311	111.499	69,2
HOMBRES	83.925	220.822	117.548	116.160	71,4
MUJERES	68.286	108.031	105.099	102.552	65,0
Mujeres como % ing hombres	81,4	48,9	89,4	88,3	91,0

Fuente: INEC, tabulados especiales Encuesta de Hogares (2000).

En la agricultura el ingreso promedio es muy parecido para costarricenses y nicaragüenses, pero en otras actividades existe mayor diferencia.<sup>5</sup> En la construcción, el ingreso promedio de los inmigrantes es un 11,5% menor y en la industria es un 17,9% menor

4 Dato del Banco Central de Nicaragua a partir de la Encuesta del MITRAB.

5 En la agricultura esto es atribuible en parte a que los nicaragüenses participan en mayor medida que los costarricenses en el sector moderno de la agricultura (plantaciones y agroindustrias) (Pisoni, p. 21).

(cuadro 23), situación que puede atribuirse tanto a una estructura de ocupaciones segmentada por nacionalidad (los nicaragüenses tienden a concentrarse en las ocupaciones menos calificadas y peor pagadas) como a salarios efectivamente menores para los inmigrantes.<sup>6</sup> En los servicios los nicaragüenses obtienen menos de la mitad del ingreso que los costarricenses, lo cual en buena medida se atribuye a una división del trabajo, pues los primeros participan en servicios no calificados como el servicio doméstico, mientras que los segundos se ocupan de servicios calificados como el empleo público y actividades privadas como las finanzas y la informática.

Cuadro 23

**Ingreso promedio total de la población ocupada asalariada, con ingreso conocido por nacionalidad, según rama de actividad (julio 2000)**

Sexo y rama de actividad	Nicaragüenses	Resto inmigrantes	Costarricenses	Total	Nic como % de CR
Ingreso promedio	78,457	166,797	113,311	111,499	69,2
Agricultura	66,669	249,286	68,408	69,649	97,5
Exp. minas y canteras	43,300	0	92,278	91,220	46,9
Industrias manufactureras	92,187	121,466	112,244	110,987	82,1
Electricidad, gas y agua	80,000	0	147,657	147,140	54,2
Construcción	90,761	145,792	102,553	100,530	88,5
Comercio	89,145	144,810	106,464	105,747	83,7
Transporte y comunic.	93,963	272,574	133,107	133,729	70,6
Estab financieros	87,607	365,247	167,357	164,834	52,3
Servicios personales	60,735	140,491	131,439	128,317	46,2
No bien especificados	52,683	219,780	124,986	121,741	42,2

\* La primera cifra de cada grupo representa la población con ingreso conocido.  
Fuente: INEC, tabulados especiales, Encuesta de Hogares (2000).

6 Este asunto requerirá de investigaciones posteriores que permitan hacer una medición más fina del ingreso, considerando el ingreso por hora y por ocupación.

La incidencia de la pobreza en la población inmigrante nicaragüense es ligeramente mayor que en la población costarricense, aunque no tanto como cabría esperar si se consideran los menores niveles de ingreso o como se pretende en las aseveraciones de sentido común.

En el año 2000, un 23,1% de los hogares con un jefe nicaragüense se ubicaban bajo la línea de pobreza, cifra un poco mayor al 21,1% de los hogares costarricenses (cuadro 24). La diferencia se presenta principalmente en la pobreza básica, no tanto en la pobreza extrema donde es similar el nivel de pobreza para ambas nacionalidades. En el año 1999 la diferencia era mayor, un 27,5% bajo la línea de pobreza en los nicaragüenses y un 20,5% en los costarricenses. Estas variaciones pueden deberse a un problema metodológico de la Encuesta de Hogares, pues al estudiarse un grupo más pequeño que la población total, como los nicaragüenses, aumenta el error de muestreo, lo cual puede producir variaciones entre un año y otro no atribuibles a un proceso real. Este es un aspecto que debe ser estudiado más a fondo posteriormente tomando en cuenta otras variables sobre la pobreza.

Los nicaragüenses representan un porcentaje bajo del total de pobres en el país, con lo cual no se podría afirmar que la migración por sí misma esté contribuyendo a aumentar de forma significativa los niveles de pobreza en el país, como comúnmente se piensa. Los nicaragüenses representan un 4,9% del total de familias en condición de pobreza, un 4,6% de las familias en pobreza extrema y un 5,1% de las familias con necesidades básicas insatisfechas (cuadro 24).

Debido a que se trata únicamente de la pobreza medida con base en los ingresos, por algunas particularidades de los hogares

nicaragüenses se estaría produciendo una subestimación de los niveles de pobreza, pues no están tomando en cuenta otros factores como el acceso a servicios básicos de salud y educación, vivienda, hacinamiento de la vivienda, servicios urbanos, entre otros. Además, las remesas, aunque en no todos los hogares se envíen remesas, es un factor que contribuye a disminuir el ingreso real disponible en los hogares, lo cual no es medido en la Encuesta de Hogares.

Estos aspectos, las implicaciones de uno u otro método de medición de la pobreza y las interrelaciones entre las remesas y el estado de bienestar de las familias inmigrantes asentadas en Costa Rica, deben ser objeto de futuras investigaciones.

**Cuadro 24**  
**Hogares con ingreso conocido por nacionalidad**  
**según nivel de pobreza (1999-2000)**

ZONA Y AÑO	TOTAL	NO POBRES	POBRES		
			TOTAL	Pobreza extrema	No satisface necs. básicas
<b>TOTAL</b>					
1999	100,0	79,4	20,6	6,7	13,9
2000	100,0	78,9	21,1	6,4	14,8
<b>NICARAGÜENSES</b>					
1999	100,0	72,5	27,5	7,6	19,9
2000	100,0	76,9	23,1	6,5	16,6
<b>COSTARRICENSES</b>					
1999	100,0	79,5	20,5	6,7	13,8
2000	100,0	78,9	21,1	6,4	14,7
<b>OTROS INMIGRANTES</b>					
1999	100,0	90,1	9,9	2,1	7,8
2000	100,0	87,2	12,8	3,4	9,4
<b>Nicaragüenses como porcentaje del total de cada grupo</b>					
1999	4,3	3,9	5,7	4,8	6,1
2000	4,5	4,4	4,9	4,6	5,1

Fuente: INEC, tabulados especiales, Encuesta de Hogares (2000).

La pobreza medida con base en la población, a diferencia de los hogares, muestra una diferencia similar en el año 1999 entre nicaragüenses y costarricenses, pues para los primeros representan un 31,1% y para los segundos un 23,5% (cuadro 25).

En este caso, se mantiene la tendencia de la medición a partir de los hogares, pues en la pobreza extrema el porcentaje es muy similar y las mayores diferencias se dan en la pobreza “no satisface necesidades básicas”. Es decir, que la principal problemática que enfrentan los nicaragüenses pobres es cubrir las necesidades adicionales a los gastos de alimentación.

**Cuadro 25**  
**Población con ingreso conocido por nacionalidad**  
**según nivel de pobreza (1999)**

Nivel de pobreza	Total	No pobres	Total de pobres	No satisface necs. básicas	Pobreza extrema
Costarricense	100,0	76,5	23,5	15,9	7,5
Nicaragüense	100,0	68,9	31,1	23,2	7,8
Otros inmigrantes	100,0	82,4	17,6	12,8	4,7
Total	100,0	76,3	23,7	16,2	7,5
% de nicaragüenses*	4,1	3,7	5,4	5,9	4,3

\* Nicaragüenses como porcentaje de cada nivel de pobreza.

Fuente: Con base en INEC, Encuesta de Hogares 1999 (datos primarios).

La distribución de la pobreza por zona geográfica muestra que los nicaragüenses tienden a ser más pobres en la zona rural que en la zona urbana, de forma similar que la población nacional. Sin embargo, en la zona rural se ahondan las diferencias entre costarricenses y nicaragüenses, pues los porcentajes de población bajo la línea de pobreza son un 25,9% y un 36,7%, respectivamente (cuadro 26).

**Cuadro 26**  
**Población con ingreso conocido por zona geográfica y nacionalidad**  
**según nivel de pobreza (1999)**

Nivel de pobreza	Zona Urbana				Zona Rural				% de nicaragüenses*	
	Costarricense	Nicaragüense	Otros inmigrantes	Total	Costarricense	Nicaragüense	Otros inmigrantes	Total	Urbano	Rural
No pobres	79,5	74,8	84,0	79,4	74,1	63,3	79,5	73,7	4,3	3,3
Pobreza extrema	5,0	4,7	1,8	4,9	9,6	10,9	10,3	9,6	4,3	4,4
NBI**	15,5	20,5	14,2	15,7	16,3	25,8	10,3	16,6	5,9	6,0
Total de pobres	20,5	25,2	16,0	20,6	25,9	36,7	20,5	26,3	5,5	5,4
Total	100,0	100,0	100,0	100,0	100,0	100,0	100,0	100,0	4,5	3,8

\* Nicaragüenses como porcentaje de cada nivel de pobreza.

\*\* No satisface necesidades básicas.

Fuente: Con base en INEC, Encuesta de Hogares 1999 (datos primarios).

Las características laborales de los hogares nicaragüenses explican el tipo de estrategias desplegadas ante la pobreza que permiten que los hogares nicaragüenses no sean vean afectados por mayores niveles de indigencia e insatisfacción de las necesidades básicas. Estas características (cuadro 27) y sus implicaciones se desglosan a continuación:

El número de personas incorporadas en la fuerza trabajo y los ocupados por hogar es mayor en los hogares nicaragüenses que en los costarricenses, lo cual se presenta tanto en los hogares pobres como en los no pobres. La fuerza de trabajo por hogar para el total de hogares nicaragüenses es de 2 personas, cifra que en los hogares costarricenses es de 1,6 personas. Los ocupados por hogar son en el mismo orden 1,9 y 1,5 personas. En consecuencia, la tasa neta de participación laboral en la población nicaragüense es mayor que en la costarricense, pues en los primeros

es de 66,5% y en los segundos de 52,1% para el total de hogares. Esta diferencia se mantiene en los diferentes niveles de pobreza y en los hogares no pobres.

El número promedio de horas trabajadas es mayor en los hogares nicaragüenses que en los costarricenses, 48,5 y 44,7 horas respectivamente, diferencia que se mantiene en los hogares no pobres y en los hogares pobres.

La relación de dependencia económica (población inactiva como porcentaje de la fuerza de trabajo) favorece a los hogares nicaragüenses, puesto que para el total de hogares prácticamente duplica la cifra de los hogares costarricenses, un 1,6 frente a un 0,8 (cuadro 27).

Cuadro 27

**Población total en hogares con ingreso conocido por nivel de pobreza según principales características de los hogares (Excluye servicio doméstico y pensionistas) 1999-2000**

Características del hogar	TOTAL	NO POBRES	POBRES		
			TOTAL	Extrema pobreza	No satisface necs básicas
<b>COSTARRICENSES</b>					
Características de los hogares					
Fuerza de trabajo por hogar	1,6	1,7	1,1	1,1	1,2
Ocupados por hogar	1,5	1,6	1	0,8	1
Horas semanales trabajadas en la ocupación principal	44,7	45,8	38,5	34,2	39,9
Características de las personas					
Relación de dependencia demográfica 1/	0,6	0,5	1	1,1	1
Relación de dependencia económica 2/	1,6	1,4	3	3,5	2,8
Tasa de desempleo abierto	5	3,5	13,3	20	10,7
Tasa neta de participación	52,1	55,8	38,3	35,2	39,6

Continúa en la página siguiente ►

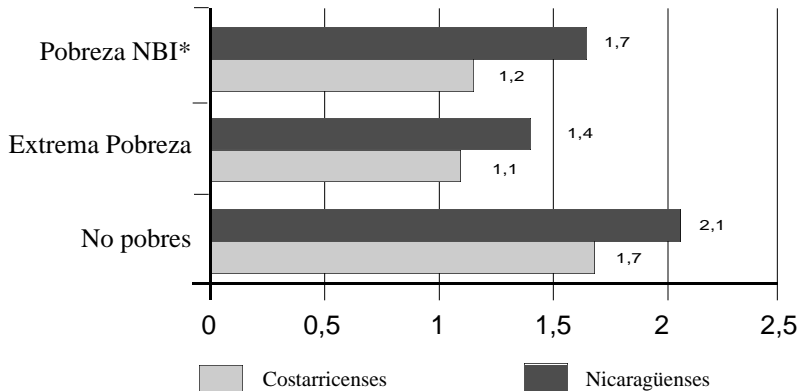
Características del hogar	TOTAL	NO POBRES	POBRES		
			TOTAL	Extrema pobreza	No satisface necs básicas
<b>NICARAGÜENSES</b>					
Características de los hogares					
Fuerza de trabajo por hogar	2	2,1	1,6	1,4	1,7
Ocupados por hogar	1,9	2	1,4	1,3	1,5
Horas semanales trabajadas en la ocupación principal	48,5	49,4	44,2	39,9	45,7
Características de las personas					
Relación de dependencia demográfica 1/	0,3	0,3	0,4	0,6	0,4
Relación de dependencia económica 2/	0,8	0,6	1,4	1,9	1,3
Tasa de desempleo abierto	7,2	6,3	11,2	11,2	11,3
Tasa neta de participación	66,5	71,6	50,7	46,7	52,2

1/ Se refiere a la relación entre personas menores de 15 y mayores de 64, con respecto a la población de 15 a 64 años.

2/ Se refiere a la relación entre la población inactiva y la fuerza de trabajo.

Fuente: INEC, tabulados especiales Encuesta de Hogares (2000).

**Gráfico 5**  
**Fuerza de trabajo por hogar según nacionalidad**  
**y nivel de pobreza (2000)**



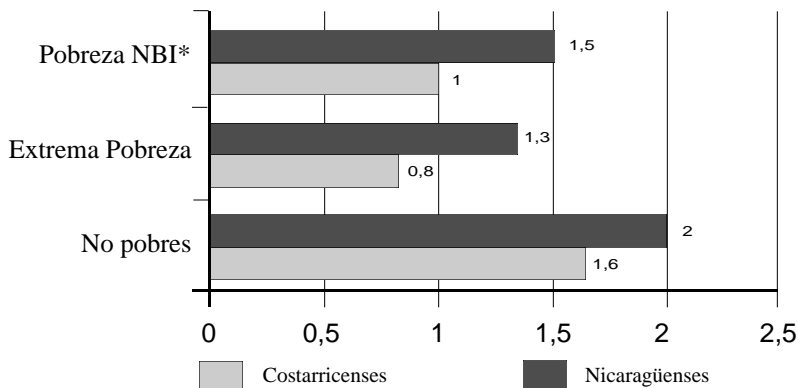
\* NBI: Necesidades básicas insatisfechas.

Fuente: Con base en INEC, tabulados especiales Encuesta de Hogares 2000.



Gráfico 6

Ocupados por hogar según nacionalidad y nivel de pobreza (2000)

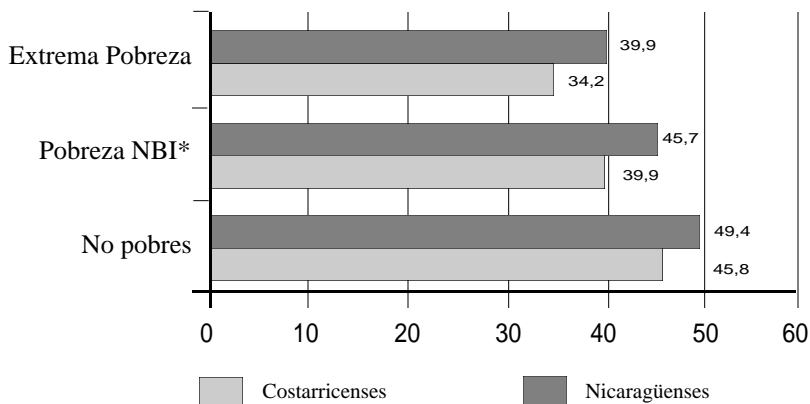


\* NBI: Necesidades básicas insatisfechas.

Fuente: Con base en INEC, tabulados especiales Encuesta de Hogares 2000.

Gráfico 7

Horas semanales trabajadas en la ocupación principal según nacionalidad y nivel de pobreza (2000)



\* NBI: Necesidades básicas insatisfechas.

Fuente: Con base en INEC, tabulados especiales Encuesta de Hogares 2000.

## Perfil de los nicaragüenses que envían remesas

En el estudio se tomó la decisión de realizar un conjunto de entrevistas que permitieran construir un perfil cualitativo de los migrantes que envían remesas. No se realizó una encuesta por varios motivos:

- Las zonas de concentración de migrantes (como La Carpio) son lugares de asentamiento donde se ubican familias completas y donde la remesa pierde en alguna medida sentido. En algunos trabajos previos se encontró que la frecuencia y monto de envío de remesas es bajo. En una investigación en la cual se entrevistó una muestra de 172 familias del asentamiento La Carpio (Marín, Monge, Olivares, p. 115) se encontró que solo el 45,1% enviaban remesas a Nicaragua, concluyéndose que si se suman las familias que no envían remesas y las que lo hacen de manera ocasional *más del 70% de las familias nicaragüenses que habitan en La Carpio no tendrían dependientes directos en Nicaragua (ibid., p. 117)*. En un estudio sobre otro asentamiento de nicaragüenses, La Carpio II, se encontró un resultado similar, pues solo la mitad de las familias enviaba remesas a Nicaragua (Gómez, *et al.*, p. 37).
- No se conocía el universo de migrantes, pues no se contaba con los resultados del Censo de Población de junio del 2000, además que un sector (trabajadores estacionales) no sería cubierto porque los censos no incluyen a quienes no son residentes habituales.

Se decidió realizar un conjunto de entrevistas (61 en total) con el fin de construir un perfil cualitativo de los inmigrantes que envían remesas, cuya finalidad es permitir el planteamiento de hipótesis de trabajo y formular interrogantes para una segunda fase de la investigación. No era posible en este caso tampoco conocer el universo de los remesadores, pues aun entrevistando a las personas que se presentan a empresas de envío de remesas quedarían por fuera los que envían remesas por mecanismos informales como cartas o con familiares o conocidos.

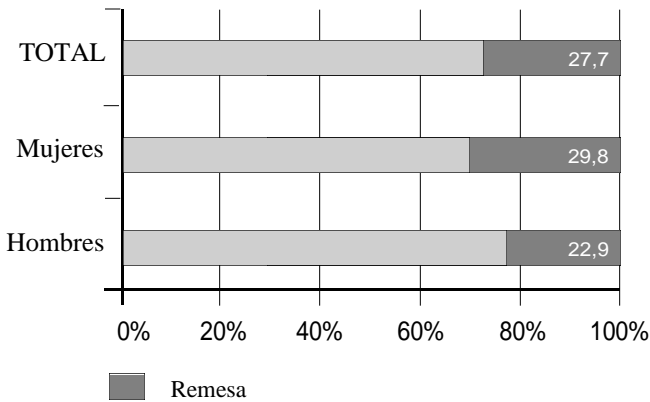
Se seleccionaron para realizar las entrevistas tres sectores representativos de distintos grupos de migrantes:

- El Área Metropolitana de San José, incluyendo dos asentamientos precarios (La Carpio y El Pochote) y a personas que se presentan a las empresas remesadoras a enviar dinero. Se realizaron 30 entrevistas en este sector.
- La Fortuna de San Carlos, pues en un estudio previo de FLACSO se había encontrado un número importante de migrantes trabajando en el turismo. Se realizaron 16 entrevistas en este lugar.
- Una plantación bananera, para lo cual se seleccionó a Puerto Viejo de Sarapiquí, donde se realizaron 15 entrevistas.

En general, solamente se entrevistó a personas que estaban enviando remesas o que habían enviado recientemente. El monto promedio de las remesas enviadas fue de \$68,3. Esta cifra representa un 33,4% del salario promedio en Nicaragua (\$204) y un 73,1% del salario mínimo (\$93,4). El efecto de este momento

sobre el nivel de pobreza de las familias en Nicaragua dependería de otros factores que deben ser analizados en ese país, tales como cuántos miembros del hogar que no han emigrado trabajan, el ingreso obtenido, el número de miembros de la familia, entre otros. Las remesas enviadas representan un porcentaje muy importante del ingreso de los inmigrantes, en promedio un 27,7% (gráfico 8). Esto limita sus oportunidades de bienestar social en Costa Rica, pues no disponen solamente de una parte del ingreso para atender sus necesidades básicas.

**Gráfico 8**  
**Remesas como porcentaje del ingreso mensual (agosto 2000)**



Fuente: FLACSO, entrevistas a migrantes nicaragüenses (agosto, 2000).

Las remesas que envían las mujeres son más elevadas que las enviadas por los hombres, \$72,1 sobre \$65,6 (cuadro 28), lo cual se relaciona con una circunstancia particular. En las entrevistas realizadas quedó sobrerrepresentado el grupo de las trabajadoras

domésticas (entrevistadas en una empresa remesadora), lo cual debido al bajo número total de casos, incrementa artificialmente el promedio de las remesas enviadas por las mujeres. Aun así, este dato nos habla de la relevancia del grupo de las trabajadoras domésticas en el envío de remesas, pues al vivir en las casas de sus patronos (en el caso de aquellas que laboran según este tipo de relación laboral) tienen menos gastos y envían un porcentaje mucho más alto de su salario como remesa en comparación con otros grupos de trabajadores.

### Cuadro 28

#### Perfil de nicaragüenses que envían remesas según sexo (agosto, 2000)

Sexo	Número de casos	Horas de trabajo semanal	Salario mensual	Monto remesa	% remesa / salario
Hombres	34	52	¢91.392	\$65,6	22,9
Mujeres	27	41	¢73.114	\$72,1	29,8
TOTAL	61	50	¢84.284	\$68,3	27,7

Fuente: FLACSO, entrevistas a migrantes nicaragüenses (agosto, 2000).

El monto más alto enviado por lugar de residencia corresponde a aquellos inmigrantes entrevistados en una empresa remesadora, \$81 (cuadro 29). En los otros lugares, el monto oscila entre \$59 y \$64, lo cual en parte se debe a que son lugares de asentamiento y residencia de migrantes cuya familia se encuentra ubicada principalmente en Costa Rica.

**Cuadro 29**  
**Perfil de nicaragüenses que envían remesas**  
**según lugar de residencia (agosto, 2000)**

Lugar de residencia	Horas de trabajo semanal	Salario mensual	Monto remesa	% remesa / salario
La Carpio, San José	51	90.584	\$64	19,5
San José, Área Metropolitana *	50	74.582	\$81	35,9
La Fortuna, San Carlos	52	80.281	\$63	28,9
Puerto Viejo, Sarapiquí	49	96.917	\$59	21,8

\* Entrevistas realizadas en una empresa remesadora. Las personas residían en distintos barrios del Área Metropolitana de San José.

Fuente: FLACSO, entrevistas a migrantes nicaragüenses (agosto, 2000).

La estructura de edades encontrada está concentrada en el grupo de 20 a 29 años, un 42,6%, siguiendo en orden de importancia el grupo de 30 a 39 años con un 31,1% (cuadro 30). Pese a ser un grupo pequeño, es importante destacar que la estructura de edades se asemeja a la de la población ocupada que capta la Encuesta de Hogares, por el peso del grupo de edad de los grupos de edad citados (40,6% y 25,8%, respectivamente (gráfico 3).

**Cuadro 30**  
**Perfil de nicaragüenses que envían remesas**  
**según grupos de edad (agosto, 2000)**

Grupos de edad	Número	Porcentaje
17 a 19 años	5	8,2
20 a 29 años	26	42,6
30 a 39 años	19	31,1
40 a 49 años	10	16,4
50 y más años	1	1,6
Total	61	100,0

Fuente: FLACSO, entrevistas a migrantes nicaragüenses (agosto, 2000).

El período de ingreso a Costa Rica se ubica principalmente en los años 90, con un 45,9% en el primer quinquenio de la década y un 47,5% en el segundo quinquenio (cuadro 31). Antes de los años 90 habían ingresado muy pocos de estos migrantes en el país, el igualmente es reducido el grupo que lo hizo después de la amnistía migratoria en los años 1999-2000.

**Cuadro 31**  
**Perfil de nicaragüenses que envían remesas**  
**según año de ingreso a Costa Rica (agosto, 2000)**

Año de ingreso a Costa Rica	Número	Porcentaje
Antes de 1980	1	1,6
1980-1989	3	4,9
1990-1995	28	45,9
1996-2000	29	47,5
1999-2000 (posterior a amnistía)	4	6,6
Total	61	100,0

Fuente: FLACSO, entrevistas a migrantes nicaragüenses (agosto, 2000).

El año de ingreso según lugar de residencia, si bien presenta las limitaciones del bajo número de casos que se entrevistó, permite visualizar algunas características diferenciales. En La Carpía y Puerto Viejo de Sarapiquí adquieren una mayor importancia los migrantes que ingresaron en el quinquenio 1990-1995 (cuadro 32), con lo cual se puede plantear como hipótesis que representan zonas de asentamiento migratorio. Mientras que los migrantes de otros lugares del Área Metropolitana de San José y de La Fortuna de San Carlos se ubican principalmente en un período más reciente, lo cual puede evidenciar que se trata zonas de recepción de migrantes.

**Cuadro 32**  
**Perfil de nicaragüenses que envían remesas por año de ingreso**  
**a Costa Rica según lugar de residencia (agosto, 2000)**

Lugar de residencia	Período de ingreso				Total
	Antes de 1980	1980-1989	1990-1995	1996-2000	
La Carpio		1	8	1	10
Varios San José			2	13	15
Pochote			2	3	5
La Fortuna	1	2	5	8	16
Puerto Viejo			11	4	15
<b>Total</b>	<b>1</b>	<b>3</b>	<b>28</b>	<b>29</b>	<b>61</b>

Fuente: FLACSO, entrevistas a migrantes nicaragüenses (agosto, 2000).

Las ocupaciones del grupo de nicaragüenses entrevistados se ubican principalmente en la agricultura, la construcción, la industria y el servicio doméstico (cuadro 33).

**Cuadro 33**  
**Perfil de nicaragüenses que envían remesas según actividad**  
**y ocupación (agosto, 2000)**

ACTIVIDAD	Número	% de activos	% del total
<b>ACTIVOS</b>			
Agrícola *	12	21,8	
Construcción	17	30,9	
Industria	7	12,7	

Continúa en la página siguiente ►



ACTIVIDAD	Número	% de activos	% del total
<b>SECTOR SERVICIOS</b>			
Comercio	1	1,8	
Servicio doméstico	11	20,0	
Servicios personales, otro	2	3,6	
Servicios, turismo	4	7,3	
Servicios, vigilancia	1	1,8	
<b>SUBTOTAL SERVICIOS</b>	<b>18</b>	<b>32,7</b>	
<b>ACTIVOS, TOTAL</b>	<b>55</b>	<b>100,0</b>	<b>90,2</b>
<b>INACTIVOS</b>			
Desempleo	3		4,9
Inactivo n.b.e.	3		4,9
<b>Total</b>	<b>61</b>		

\* Incluye 11 personas que laboran en la actividad bananera y 1 en la siembra de hortalizas.

Fuente: FLACSO, entrevistas a migrantes nicaragüenses (agosto, 2000).

La distribución de los montos de las remesas enviadas parece mostrar que existen tres sectores de “remesadores”: aquellos que envían montos bajos (menos de \$50 mensuales) que representan el 39,0% del total; siguen en orden de importancia aquellos que envían más de \$100, un 33,9%, y en tercer lugar se ubica un grupo intermedio, un 18,6%, que envían entre \$75 y \$99 (cuadro 34). Esto puede estar relacionado con dos tipos de remesas, aquellas que son parte de la subsistencia cotidiana de las familias en Nicaragua y aquellas que son una ayuda circunstancial; sin embargo, establecer más distinciones requiere de otros estudios.

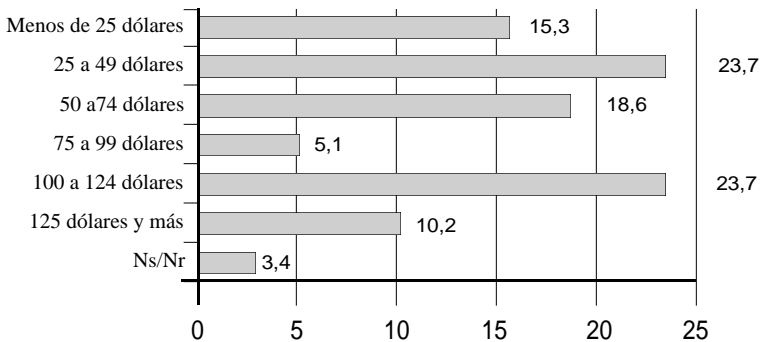
**Cuadro 34**  
**Perfil de nicaragüenses que envían remesas según**  
**monto mensual de las remesas (agosto, 2000)**

Monto	Número	Porcentaje
Menos de 25 dólares	9	15,3
25 a 49 dólares	14	23,7
Subtotal menos de\$50		39,0
50 a 74 dólares	11	18,6
75 a 99 dólares	3	5,1
100 a 124 dólares	14	23,7
125 dólares y más	6	10,2
Subtotal más de\$100		33,9
Ns/Nr	2	3,4
Total	59	100,0
No aplica*	2	
Total	61	

\* Dos personas que en el momento de la entrevista no estaban enviando remesas, pero que habían enviado anteriormente.

Fuente: FLACSO, entrevistas a migrantes nicaragüenses (agosto, 2000).

**Gráfico 9**  
**Monto mensual de remesas en dólares. Porcentajes (agosto, 2000)**



Fuente: FLACSO, entrevistas a migrantes (agosto, 2000).

La frecuencia de envío indica la relevancia para la subsistencia del grupo familiar en Nicaragua. Un 64,4% de los entrevistados envía dinero de forma mensual, siguiendo en orden de importancia cada dos meses, un 13,6%, cada tres meses 6,8%, dos o tres veces al año 6,8% y ocasional o una vez al año 8,5% (cuadro 35).

Cuadro 35

**Perfil de nicaragüenses que envían remesas según frecuencia de envío (agosto, 2000)**

Frecuencia	Número	Porcentaje
Mensual	38	64,4
Cada dos meses	8	13,6
Cada tres meses	4	6,8
Dos o tres veces al año	4	6,8
Una vez al año / ocasional	5	8,5
Total	59	100,0

La principal forma de envío es con empresas remesadoras, un 66,1%, y de forma secundaria con un familiar o un conocido, un 23,7% (cuadro 36).

Cuadro 36

**Perfil de nicaragüenses que envían remesas según forma de envío (agosto, 2000)**

Forma de envío	Número	Porcentaje
Empresa remesadora	39	66,1
Con familiar o conocido	14	23,7
Personalmente	4	6,8
Otra	2	3,4
Total*	59	100,0

\* Excluye dos casos que no han enviado remesas en dinero pero sí en especie.  
Fuente: FLACSO, entrevistas a migrantes nicaragüenses (agosto, 2000).

El uso de las remesas está concentrado en los gastos diarios de alimentación en un 67,8% de los entrevistados, siguiendo en orden de importancia alimentación, junto con estudios un 16,9% (cuadro 37). Excepto un caso donde las remesas tenían como fin el ahorro, no se detectó el envío de remesas con fines productivos.

**Cuadro 37**  
**Perfil de nicaragüenses que envían remesas**  
**según uso del dinero enviado (agosto, 2000)**

Uso remesa en dinero	Número	Porcentaje
Gastos diarios (alimentación)	40	67,8
Gasto estudios	3	5,1
Gastos de salud	1	1,7
Alimentación y estudios	10	16,9
Alimentación y gastos salud	3	5,1
Alimentación, estudios y salud	1	1,7
Otro	1	1,7
Total	59	100,0

\* Excluye dos casos que no han enviado remesas en dinero pero sí en especie.  
Fuente: FLACSO, entrevistas a migrantes nicaragüenses (agosto, 2000).

Las remesas no monetarias son enviadas por un 45,9% de los casos y son principalmente ropa, en un 19,7% del total (cuadro 38). Las mujeres envían en mayor medida remesas en especie que los hombres (cuadro 39); sin embargo, los datos resultado de cruces de variables deben ser leídos con cautela por el bajo número de casos.

**Cuadro 38**  
**Perfil de nicaragienses que envían remesas,**  
**envío de remesas no monetarias (agosto, 2000)**

Remesas en especie	Número	Porcentaje
No ha enviado	33	54,1
Sí ha enviado	28	45,9
Ropa	12	19,7
Electrodomésticos	3	4,9
Medicamentos	2	3,3
Dos o más de los anteriores	5	8,2
Alimentos	2	3,3
Alimentos y alguno de los anteriores	4	6,6
Total	61	100,0

Fuente: FLACSO, entrevistas a migrantes nicaragienses (agosto, 2000).

**Cuadro 39**  
**Perfil de nicaragienses que envían remesas,**  
**envío de remesas no monetarias por sexo (agosto 2000)**

Remesas en especie	Masculino	Femenino	Total
No ha enviado	20,0	13,0	33,0
Sí ha enviado	14,0	14,0	28,0
% que sí ha enviado	41,2	51,9	45,9
Total	34,0	27,0	61,0

Fuente: FLACSO, entrevistas a migrantes nicaragienses (agosto, 2000).

## **Elementos cualitativos y dinámica socio-laboral**

Se recupera a continuación información cualitativa, caso por caso, que permita visualizar otros elementos que no están presentes en los datos agregados.

### ***Remesas y características laborales***

Los resultados individuales de las entrevistas permiten sistematizar algunas características socio-laborales de los inmigrantes que envían remesas:

#### **Zona urbana de San José**

- La inserción ocupacional se ubica dentro de lo esperable, predominan aquellas ocupaciones que tradicionalmente han ocupado los inmigrantes nicaragüenses en Costa Rica.

n En la zona urbana de San José, la mayoría de los entrevistados trabajan en la construcción, el servicio doméstico y la industria (recuadros 1 y 2). Predominan las ocupaciones no calificadas. Sin embargo, algunos de estos trabajadores se ubican en actividades un poco más calificadas, como albañilería, ebanistería, artesanía, inclusive una de las mujeres entrevistadas es enfermera y labora en una casa cuidando a un enfermo.

- n El número de horas laborado por semana en general es alto, con un promedio de 51 horas para los entrevistados en una empresa remesadora y 50 horas en La Carpio. La extensión de la jornada laboral es una forma de obtener un ingreso más alto que permita enviar remesas, o bien, en el caso de las trabajadoras domésticas, es una característica de la ocupación que desempeñan.
- El peso de las remesas en comparación con el salario es muy elevado en algunos casos, principalmente en las trabajadoras domésticas que envían sumas que representan hasta un 62% del salario mensual. Se presentan también casos de montos altos en otras actividades, como dos operarios industriales que envían como remesa un 29,4% y un 32,3% del salario, un pintor de casas que envía el 37,8%, un trabajador de la construcción que envía el 41,7%, una operaria industrial que envía el 45,8% de su salario. Los montos muy bajos de remesas son los casos de remesas ocasionales, pues el monto se calculó en unidades mensuales.
  - El número de receptores de las remesas de los que fueron entrevistados en una empresa de envío de dinero es más alto que los casos de La Carpio. En el primer grupo se trata de personas cuyo núcleo familiar se encuentra en Nicaragua, mientras que en el segundo son más relevantes los migrantes asentados que envían ayuda económica a su madre.

## **La Fortuna de San Carlos**

- Las ocupaciones más relevantes siguen la tendencia del grupo anterior, por el peso del sector construcción y el servicio doméstico, pero también se encontraron casos de mujeres que laboran en la actividad turística como camareras o cocineras (recuadro 3). El número de horas laboradas por semana es alto como un mecanismo para obtener un ingreso mayor y poder enviar remesas.
- El monto promedio de las remesas enviadas es \$63 dólares, similar al de La Carpio, pero más bajo al encontrado en las entrevistas de la empresa remesadora. Esto puede indicar que La Fortuna es una zona de asentamiento de migrantes. En algunos casos el monto enviado representa un porcentaje alto del salario, por ejemplo una trabajadora doméstica envía el 39,1% del salario, un guarda el 42,9%, una camarera el 39,1%, una trabajadora doméstica envía el 45,1% y otra el 40,4% (recuadro 3).
- Es difícil establecer un patrón sobre el número y parentesco de receptores. En la mayoría de los casos aparece la madre; sin embargo, es probable que esto se deba a que es la persona que recibe y administra la remesa, pero los beneficiarios pueden ser otros miembros del grupo familiar.



### **Puerto Viejo de Sarapiquí**

- El tipo de empleos en este caso están ligados a la actividad bananera: en el caso de los hombres como peones agrícolas y las mujeres como empleadas de las empacadoras de banano.
- El número de horas laboradas por semana es igual de alto que en los otros grupos entrevistados.
- El monto de envío de remesas con respecto al salario es alrededor del 20% en la mayoría de los casos, aunque se registra un caso de un trabajador bananero que envía el 40,7% de su ingreso y un comerciante que envía el 81,9%, aunque en este caso es probable que no informara bien el monto de su ingreso mensual.
- En promedio enviado es de \$59, cifra cercana a los montos promedio de los entrevistados en La Carpio, El Pochote y La Fortuna de San Carlos.
- El parentesco de las personas que reciben las remesas y el número de personas que se benefician de la remesa no difiere del patrón general.

**RECUADRO 1**  
**Inmigrantes Área Metropolitana\* (agosto, 2000)**

#	Sexo <sup>1</sup>	Edad	Ocupación	Horas de trabajo <sup>2</sup>	Salario mensual	Monto <sup>3</sup> remesa mensual	% remesa / salario	Número de receptores <sup>4</sup>	Parentesco receptores
12	F	43	Serv. domést.	40	50.000	\$40	25,0	1	Hijo
13	M	32	Artesano	52	65.000	\$40	19,4	6	Esposa y 5 hijos
14	F	35	Serv. domést.	45	55.000	\$110	62,6	1	Hija
15	F	46	Serv. domést.	40	55.000	\$80	45,5	3	2 hijas y 1 nieta
16	F	29	Serv. domést.	54	50.000	\$40	25,0	2	Padre, madre
17	M	29	Ayde. mecánico	40	60.000	\$50	26,1	2	Esposa, madre
18	M	20	Ayde. constr.	50	71.000	\$120	52,9	3	Padre y 3 hermanos
19	M	19	Ayde. constr.	55	68.000	\$110	50,6	2	Compañera, hija
20	F	47	Enfermera	48	80.000	\$160	62,6	1	Esposo
21	M	40	Albañil	55	118.000	\$60	15,9	3	Madre y 2 hijos
22	M	23	Construcción	56	95.000	\$100	32,9	1	Madre
23	M	36	Peón agric.	48	67.000	\$100	46,7	6	Esposa y 5 hijos
24	M	25	Construcción	60	90.000	\$120	41,7	2	Esposa e hija
25	F	28	Serv. domést.	55	77.400	\$110	44,5	2	Madre y hermano
26	F	32	Inactiva <sup>5/</sup>	n.a.	NA	\$120	—	3	3 hijas
27	M	30	Ebanista	60	129.000	\$30	7,3	4	Padre y 3 hijos
28	F	25	Operaria ind.	60	82.000	\$120	45,8	2	2 hijos
29	F	42	Inactiva <sup>5/</sup>	n.a.	NA	\$17	—	1	Hija
30	M	18	Operario ind.	50	56.000	\$10	5,6	1	Madre
Porcentaje			—	50	74.582	\$81	35,9	—	—

1/ Sexo: M masculino, F femenino

2/ Por semana.

3/ Los montos bajos corresponden a personas que envían ayuda ocasionalmente (una vez al año) o cada cuatro meses. Las cifras se calcularon de forma mensual.

4/ Personas que en Nicaragua dependen de las remesas.

5/ Inactiva en el momento de realizar la entrevista, en estos casos se preguntó sobre el último envío de remesas.

**RECUADRO 2**  
**Inmigrantes barrio La Carpio, San José**

#	Sexo <sup>1</sup>	Edad	Ocupación	Horas de trabajo <sup>2</sup>	Salario mensual	Monto <sup>3</sup> remesa	% remesa / salario	Número de receptores <sup>4</sup>	Parentesco receptores
1	M	39	Ayde. const.	55	86.400	\$40	15,7	3	Esposa, padre, madre
2	F	35	Promot. pensiones	40	65.000	\$20	9,6	1	Madre
3	M	43	Albañil	55	103.000	\$60	18,2	1	Hermano
4	M	34	Ebanista	40	86.000	\$50	18,2	1	Madre
5	M	32	Albañil	50	129.000	\$125	30,3	1	Madre
6	M	28	Ayde. const.	66	82.000	\$6	2,4	1	Madre
7	M	45	Operario ind.	55	97.000	\$100	29,4	5	Cuñada y 4 hijos
8	F	48	Operaria ind.	48	95.000	\$100	32,3	1	Madre
9	M	25	Pintor casas	55	116.000	\$140	37,8	1	Madre
10	M	37	Peón constr	48	72.000	\$2,5	0,9	1	Padre
11	F	32	Serv. domést.	52	60.000	Nd5	NA	1	Madre
Promedio			—	51	90.584	\$64	19,5	—	—

1/ Sexo: M masculino, F femenino

2/ Por semana.

3/ Los montos bajos corresponden a personas que envían ayuda ocasionalmente (una vez al año) o cada cuatro meses. Las cifras se calcularon de forma mensual.

4/ Personas que en Nicaragua dependen de las remesas.

**RECUADRO 3**  
**Inmigrantes La Fortuna de San Carlos**

#	Sexo <sup>1</sup>	Edad	Ocupación	Horas de trabajo <sup>2</sup>	Salario mensual	Monto remesa Mensual	% remesa / salario	Número de receptores <sup>3</sup>	Parentesco receptores
31	F	31	Serv domest	48	52.000	\$75	45,1	1	Madre
32	F	33	Serv domest	48	62.000	\$80	40,4	5	Madre y 4 hijos
33	M	23	Ayde Const	60	Ns/Nr	\$50	n.a.	2	Padre, hermana
34	F	20	Cocinera	48	90.000	\$50	17,4	1	Madre
35	M	24	Construcc.	60	146.000	\$65	13,9	2	Suegra, madre
36	F	64	Inactivo <sup>5</sup>	64	NA	NA	NA	0	Hermana
37	F	46	Serv domest	55	40.000	\$50	39,1	5	2 hijas, 3 nietos
38	F	23	Cocinera	56	70.000	\$150	67,1	2	Hermano, tía
39	F	17	Serv domest	56	40.000	NA	NA	9	Madre, 8 hermanos
40	M	26	Guarda	48	73.000	\$100	42,9	2	Madre, abuela
41	M	39	Peón Constr	48	86.000	\$6	2,2	1	Madre
42	M	27	Peón Constr	50	55.000	\$25	14,2	1	Hermano
43	F	17	Camarera	48	68.000	\$33	15,2	1	Madre
44	F	24	Camarera	48	80.000	\$100	39,1	2	Abuela, tío
45	F	24	Serv domest	40	155.000	Ns/Nr	NA	1	Madre
46	M	28	Peón Constr	50	107.000	\$33	9,7	2	Madre, padre
Promedio		—		52	80.281	\$63	28,9	—	—

1/ Sexo: M masculino, F femenino

2/ Por semana.

3/ Los montos bajos corresponden a personas que envían ayuda ocasionalmente (una vez al año) o cada cuatro meses. Las cifras se calcularon de forma mensual.

4/ Personas que en Nicaragua dependen de las remesas.

5/ Inactiva en el momento de realizar la entrevista, en estos casos se preguntó sobre el último envío de remesas.

**RECUADRO 4**  
**Inmigrantes Puerto Viejo, Sarapiquí**

#	Sexo <sup>1</sup>	Edad	Ocupación	Horas de trabajo <sup>2</sup>	Salario mensual	Monto remesa Mensual	% remesa / salario	Número de receptores <sup>3*</sup>	Parentesco receptores
47	M	36	Peón bananero	55	90.000	\$60	20,9	2	Esposa, hijo
48	F	23	Peón bananero	50	100.000	\$33	10,3	1	Madre
49	M	45	Chofer banan.	40	80.000	\$30	11,7	2	n.r.
50	M	28	Peón bananero	48	60.000	\$33	17,2	1	Suegra
51	M	25	Peón bananero	50	90.000	\$50	17,4	1	Padre
52	F	24	Desempleada	NA	NA	\$17	—	1	Suegra
53	M	20	Empacadora	40	120.000	\$8	2,1	2	Padre, madre
54	F	32	Desempleada	NA	NA	\$30	—	2	Padre, madre
55	M	46	Peón banan.	48	80.000	\$33	12,9	5	5 hijos
56	M	19	Peón bananero	46	100.000	\$15	4,7	5	Padre, madre, herm.
57	M	22	Peón bananero	55	100.000	\$130	40,7	2	Madre, esposa
58	F	20	Desocupado	NA	NA	\$25	—	1	Madre
59	F	26	Empacadora	55	107.000	\$100	29,3	2	Padre, madre
60	M	30	Comerciante	48	107.000	\$280	81,9	4	Esposa, 3 hijos
61	M	31	Peón bananero	55	129.000	\$50	12,1	1	Madre
Promedio	—	—	—	49	96.917	\$59	21,8	—	—

1/ Sexo: M masculino, F femenino

2/ Por semana.

3/ Los montos bajos corresponden a personas que envían ayuda ocasionalmente (una vez al año) o cada cuatro meses. Las cifras se calcularon de forma mensual.

4/ Personas que en Nicaragua dependen de las remesas.

## **Trayectoria laboral y empleos de inmigrantes**

La trayectoria laboral de los trabajadores entrevistados muestra que ha tendido a reproducirse a lo largo del tiempo su participación en aquellos empleos “típicos” para inmigrantes, aunque en algunos casos se encuentran intentos para insertarse en actividades diferentes. El círculo del empleo migrante, sin embargo, no solo se da en una misma ocupación, sino también que se presentan cambios a lo largo del tiempo en actividades urbanas o rurales caracterizadas por ser oficios manuales no calificados, con algunas excepciones.

Puede establecerse una tipología según el lugar de residencia:

### **Zona urbana de San José:**

- Personas que han trabajado solo en el mismo tipo de empleo: se trata de casos que solo han trabajado en el mismo tipo de empleo y de actividad desde su ingreso al país. Este último caso corresponde también a peones de la construcción y trabajadoras domésticas, así como a trabajadores con cierto grado de especialización, en oficios como albañil, ebanista o mecánico.
- Personas que han cambiado de actividad, pero se mantienen dentro de un marco de empleos no calificados. Se trata de personas que trabajaron como peones agrícolas al ingresar al país (recolección de café, plantaciones de banano) y posteriormente pasaron a trabajar en la construcción. O bien en un caso se encontró un proceso inverso, una persona que comenzó a trabajar en la construcción, posteriormente laboró como recolector de café y finalmente como peón agrícola.

- Un caso significativo es el de una mujer que trabajó primero en el servicio doméstico, después como dependiente de una soda y finalmente como operaria fabril. También se encontró a un trabajador que luego de ser operario de una industria pasó a laborar en la construcción.
- En algunos de estos casos, el cambio de ocupación y de actividad implica un notable desplazamiento geográfico dentro del país. Uno de los trabajadores entrevistados, que pasó de actividades agrícolas a la construcción, se ha desplazado de Sarapiquí a Ciudad Quesada y a San José. Otro trabajador con una trayectoria similar se ha trasladado de Siquirres a Heredia y a La Carpio, en este caso trabaja en una construcción en Escazú. Es decir, una buena parte de los nicaragüenses no son solo migrantes internacionales, sino también migrantes internos.
- También se producen cambios de lugar de residencia cuando se labora en una misma actividad como la construcción. Uno de los trabajadores entrevistados ha laborado en construcciones en Jacó (Puntarenas), Guanacaste y San José. Otros desplazamientos son de menor rango y ocurren dentro de la Región Central del país.

### **La Fortuna de San Carlos**

- Las trayectorias laborales de los trabajadores entrevistados en esta zona muestran que la Región Norte se ha convertido en un importante emplazamiento para la atracción de inmigrantes, por el desarrollo de actividades agrícolas de exportación y la

expansión del turismo que genera tanto empleos directos como indirectos (por ejemplo los mandos medios o altos de las empresas turísticas que demandan empleo a trabajadoras domésticas).

- El tránsito dentro de empleos similares se da en dos actividades que presentan similitudes en cuanto al tipo de tareas que se deben desempeñar. Se trata de mujeres que laboraron como trabajadoras domésticas y luego pasaron a trabajar en el turismo como camareras o cocineras, aunque también se presenta el proceso inverso en un caso.
- Se presenta un mayor cambio, en cuanto a la naturaleza de la actividad laboral, en aquellas mujeres que trabajaron en emparadoras agrícolas y pasaron a laborar en el servicio doméstico o en el turismo. También se presenta en varias de las mujeres entrevistadas. Sin embargo, se trata del paso entre empleos poco calificados.
- En el caso de los hombres, se presenta el tránsito del trabajo en actividades agrícolas, como emparadoras y recolección de café, a la construcción. Pero también se presenta un caso de un trabajador que solo ha trabajado en construcción y otro que pasó de la construcción a trabajar como guarda.
- Los desplazamientos geográficos en este grupo ocurren principalmente dentro de la Región Norte, aunque se presentan dos casos personas que trabajaron en la Región Central, uno en la recolección de café y el otro en la construcción, y emigraron a La Fortuna a trabajar en la construcción.



## **Puerto Viejo de Sarapiquí**

- La expansión que se presentó en los años 90 de la actividad bananera en la Región Atlántica de Costa Rica generó una gran demanda de fuerza de trabajo inmigrante. Sin embargo, a diferencia de la Región, existe una menor diversidad laboral producto del predominio del monocultivo del banano. Los trabajadores que han laborado en actividades distintas del banano lo han hecho en otros lugares del país.
- Un indicador de lo anterior es que solo uno de los trabajadores entrevistados laboró en una actividad no agrícola, en la construcción en San José, y posteriormente emigró a las bananeras donde maneja un tractor agrícola.
- Otros trabajadores han transitado en distintas actividades agrícolas. Uno de ellos trabajó cosechando frijol en la Región Norte, recogiendo café en la Región Central y finalmente como peón bananero en Sarapiquí. En otros casos, quienes trabajan en la actividad bananera, antes laboraron en la zafra de la caña en Alajuela, en la cosecha del melón en Guanacaste, en la ganadería en Sarapiquí y en una lechería en San Carlos. Es decir, que el cambio de actividad laboral implica un proceso de migración interna por distintas regiones del país.
- De cuatro mujeres que se entrevistaron, puede destacarse una trabajadora que ha estado en una empacadora de yuca, una empacadora de piña y finalmente en una empacadora

bananera, lo cual ha implica desplazamientos geográficos por San Carlos y Sarapiquí. Otras dos mujeres solo han trabajado en empacadoras de banano y otra en el servicio doméstico.

En los siguientes recuadros se resumen las trayectorias laborales caso por caso. El último empleo corresponde al empleo actual

**RECUADRO 5**  
**Trayectoria laboral inmigrantes de La Carpio, San José**

#	Sexo <sup>§</sup>	Año		Actividad			Lugar			
1	M	na**	99	00	na*	Peón agrícola	Ayde construcción	na*	Los Santos, San José	Escazú, San José
2	F		98	00	na	Servic. Doméstico	Promotora pensiones	na	San José	San José
3	M	na	na	98	na	na	Albañil	na	na	Escazú, San José
4	M	na	na	98	na	na	Ebanista	na	na	La Carpio, SJ
5	M	98	99	00	Construcción	Construcción	Construcción	Jacó, Punt.	Guanacaste	San José
6	M	95	96	00	Recolec café	Construcción	Construcción	Alajuela	San José	San José
7	M	95	96	00	Chofer	Armador construcc.	Armador construcc.	San José	San José	San José
8	F	91	93	94	Serv. domést.	Dependiente soda	Operaria fábrica	Sn Pedro SJ	Guadap SJ	Uruca SJ
9	M	93	96	99	Construcción	Construcción	Pintura casas	Escazú SJ	Guanacaste	Alajuela
10	M	86	97	98	Bananera	Recolec café	Construcción	Siquirres	Heredia	Escazú SJ
11	F	na	98	00	na	Serv. domést.	Serv. domést.	na	Pavas	Pavas

\* Sexo: M masculino, F femenino.

\*\* No hubo un trabajo trasanterior.

## RECUADRO 6

### Trayectoria laboral inmigrantes en Área Metropolitana\* de San José

#	Sexo**	Año			Actividad			Lugar		
		na	98	00	Na	Serv. domést.	Serv. domést.	na	Pavas	Pavas
12	F	na	98	00	Na	Serv. domést.	Serv. domést.	na	Pavas	Pavas
13	M	na	99	00	Na	Operario ind.	Artesano	na	Heredia	San José
14	F	na	na	99	Na	na	Serv. domést.	na	na	Tres Ríos, C
15	F	na	na	97	Na	na	Serv. domést.	na	na	San José
16	F	na	na	98	Na	na	Serv. domést.	na	na	San José
17	M	na	na	00	Na	na	Mecánico	na	na	San José
18	M	97	98	99	Lavaplatos	Peón café	Peón construcción	San José	Escazú SJ	Desamp SJ
19	M	97	99	00	Peón construcción	Peón construcción	Peón construcción	Aereopuerto	Tibás SJ	Granadilla
20	F	na	na	98	na	na	Na	na	na	Enfermera domicilio
21	M	na	na	00	na	na	Albañil	na	na	Escazú
22	M	94	95	00	Peón forestal	Peón finca	Construcción	Sarapiquí	Ciudad Quesada	San José
23	M	93	95	98	Construcción	Recolecc café	Peón agrícola	San Pedro SJ	Alajuela	Guadalupe SJ
24	M	na	98	99	na	Operario ind.	Construcción	na	La Uruca, SJ	Cariari, SJ
25	F	na	97	98	na	Serv. domést.	Serv. domest	na	Guadalupe	San José
26	F	na	00	00	na	Cocinera soda	Serv. domést.	na	San José	San José
27	M	na	na	92	na	na	Ebanistería	na	na	San José
28	F	na	na	97	na	na	Operaria ind.	na	na	San José
29	F	na	99	00	na	Ayute. cocina restaurante	Ayute. cocina restaurante	na	San Pedro	Escazú
30	M	na	99	00	na	Recicladora	Empacador panadería	na	San José	San José

\* Incluye las entrevistas realizadas en una empresa remesadora y en el Barrio El Pochote en Barrio Cuba, San José.

Entrevistas realizadas a personas que entregaban remesas en una empresa remesadora en San José. Residían en distintas localidades del Área Metropolitana.

\*\* Sexo: M masculino, F femenino.

**RECUADRO 7**  
**Trayectoria laboral inmigrantes de La Fortuna, San Carlos**

#	Sexo*	Año			Actividad			Lugar		
		na	90	98	na	Serv. domést.	Serv. domést.	na	La Fortuna	La Fortuna
31	F	na	90	98	na	Serv. domést.	Serv. domést.	na	La Fortuna	La Fortuna
32	F	95	99	00	Camarera hotel	Serv. domést.	Serv. domést.	La Fortuna	La Fortuna	La Fortuna
33	M	na	97	98	Na	Empacadora prod. agric.	Construcción	na	La Tigra San Carlos	La Fortuna
34	F	na	94	96	na	Empacadora prod. agric.	Cocina hotel	na	Los Chiles	La Fortuna
35	M	na	na	00	na	na	Construcción	na	na	La Fortuna
36	F	78	94	99	Cuido finca	Empacadora	Recol café**	Los Chiles	La Fortuna	Naranjo
37	F	na	na	00	na	na	Serv. domést.	na	na	La Fortuna
38	F	93	98	00	Serv. domést.	Camarera	Cocinera	La Fortuna	La Fortuna	La Fortuna
39	F	na	99	00	na	Serv. domést.	Serv. domést.	na	La Fortuna	La Fortuna
40	M	na	98	00	na	Ayudante construcción	Guarda	na	Los Chiles	La Fortuna
41	M	na	00	00	na	Empacadora	Construcción	na	La Fortuna	La Fortuna
42	M	na	93	94	na	Recol. café	Peón construcción		Alajuela	La Fortuna
43	F	na	97	99	na	Cocinera	Camarera	na	La Fortuna	La Fortuna
44	F	na	96	99	na	Serv. domést.	Camarera	na	La Fortuna	Arenal
45	F	na	00	00	na	Empacadora	Serv. domést.	na	La Fortuna	La Fortuna
46	M	na	85	99	na	Peón construcción	Peón construcción	na	San José	La Fortuna

\* Sexo: M masculino, F femenino.

\*\* Esta persona en el momento de realizarse la entrevista se encontraba inactiva.

## RECUADRO 8

## Trayectoria laboral inmigrantes de Puerto Viejo, Sarapiquí

#	Sexo	Año			Actividad			Lugar		
		na	94	99	na	Peón bananero	Peón bananero	na	Puerto Viejo	PV
47	M	na	94	99	na	Peón bananero	Peón bananero	na	Puerto Viejo	PV
48	M	na	90	99	na	P. bananero	P. bananero	na	Sarapiquí	Sarapiquí
49	M	na	94	99	na	P. Construcción	Chofer chapulín	na	San José	PV
50	M	90	ne*	96	Cosecha frijol	Recol café	P. bananero	Los Chiles	Heredia	Sarapiquí
51	M	na	n.e.	99	na	Zafra caña	P. bananero	na	Alajuela	Sarapiquí
52	F	na	99	00	na	Empacadora	Inactiva	na	PV	PV
53	M	ne	99	00	Ordeñador lechería	Peón ganadero	P. bananero	Pital San Carlos	Sarapiquí	Sarapiquí
54	F	na	ne	ne	na	Empacadora	Empacadora	na	Sarapiquí	Sarapiquí
55	M	na	99	00	na	Peón agrícola	P. bananero	na	Sarapiquí	Sarapiquí
56	M	93	99	00	Peón ganadero	Recolección melón	P. bananero	Sarapiquí	Guanacaste	Sarapiquí
57	M	95	99	00	P. bananero	P. bananero	P. bananero	Sarapiquí	Sarapiquí	Sarapiquí
58	F	99	00	00	Serv. Dom.	Serv. Dom.	Desocupada	San José	PV	PV
59	F	96	98	99	Empacadora yuca	Empacadora piña	Empacadora bananera	San Carlos	Sarapiquí	Sarapiquí
60	M	na	96	00	na	Comerciante	Comerciante	na	Viaja por todo el país	
61	M	na	96	98	na	P. bananero	P. bananero	na	Siquirres	Sarapiquí

\* Año no especificado.

## **Reflexiones finales**

- Costa Rica es un país con una tasa de inmigración elevada, pues los migrantes nicaragüenses representan un 6,9% la población nacional, según el Censo Nacional de Población del año 2000. Se trata de una tasa de inmigración elevada, pues en Estados Unidos los inmigrantes representan un 9,3% de la población del país y en Europa alrededor de un 5% (Potinos; p. 50).
- Los migrantes han tendido a asentarse en el país y a ser en menor medida migrantes temporales, desarrollándose un proceso de reunificación de grupos familiares. Dos indicadores al respecto son el incremento del número de nacimientos de hijos de madres nicaragüenses en Costa Rica, que representan el 12% del total de nacimientos, y el aumento de la proporción de niños y adolescentes dentro de la población inmigrante.
- Sin embargo, una parte todavía no estimada de los inmigrantes continúa con toda o parte de su familia nuclear en Nicaragua. Se trata de las trabajadoras domésticas que residen en las viviendas de sus patronos, de trabajadores que residen en viviendas colectivas en plantaciones agrícolas o que viven en zonas urbanas y comparten una misma vivienda, trabajadores o trabajadoras que residen con conocidos o grupos familiares, entre otros. Estos representarían un grupo que potencialmente estaría enviando un mayor monto de remesas.

- La inserción laboral de los migrantes nicaragüenses ha tendido a concentrarse en una serie de segmentos del mercado laboral como la construcción, el servicio doméstico, los servicios personales no calificados, las bananeras, las cosechas agrícolas de exportación, las empacadoras de productos agrícolas, la pequeña industria, entre otros.
- El nivel de pobreza de los inmigrantes nicaragüenses en Costa Rica puede estar subestimado por el efecto de las remesas (no disponen de todos sus ingresos para su subsistencia). Sin embargo, debe considerarse que la Encuesta de Hogares capta principalmente migrantes asentados, que son los que envían en menor proporción remesas. Algunos de los mayores montos de envío de remesas corresponden a grupos como las trabajadoras domésticas cuyas familias residen en Nicaragua, lo cual, obviamente, no se refleja en las estadísticas de pobreza en Costa Rica.<sup>7</sup>
- La incidencia de la pobreza en los hogares nicaragüenses en Costa Rica no es particularmente alta por las estrategias de subsistencia desarrolladas en estos hogares, donde es mayor el número de personas en la fuerza de trabajo y ocupadas que en los hogares costarricenses.

---

7 Por definición los cálculos de pobreza excluyen a las servidoras domésticas residentes en los hogares, pues no son parte del hogar donde residen.

- La estimación del monto total de remesas enviadas por los nicaragüenses depende de varios factores, en particular de cuál es el número efectivo de nicaragüenses en Costa Rica y de estos cuántos están incorporados en la población ocupada. A su vez, de los que cuentan con un ingreso cuál es el porcentaje que envía remesas y la frecuencia. Son necesarios mayores estudios tomando como base el conocimiento del universo de los migrantes regulares que permitió el Censo de Población del año 2000, cuyos primeros resultados se dieron a conocer el 20 de agosto del 2001.
- El promedio del monto de remesas enviado, \$68,3 mensuales, representa una tercera parte del ingreso promedio en Nicaragua y un 73% del salario mínimo. La frecuencia de los envíos, un 68% cada mes, y el uso principalmente en gastos diarios de alimentación y estudios, caracterizan a estas remesas como un apoyo a la subsistencia de las familias en Nicaragua, que se utilizan fundamentalmente en el consumo y no en la inversión productiva. Sin embargo, dado que se entrevistó un número bajo de casos, esta conclusión debe ser tomada con cautela, pues otros sectores de trabajadores podrían tener alguna capacidad de ahorro para invertir en actividades productivas en Nicaragua.
- Finalmente, dada la cercanía geográfica entre Costa Rica y Nicaragua y el acceso relativamente fácil al país, una parte importante de los migrantes tienden a asentarse en Costa Rica con su familia, con lo cual pierde sentido el concepto de remesa familiar. En estos casos, la remesa tiende a ser menos



frecuente y es enviada como una ayuda a familiares que no dependen directamente de la persona que envía la remesa. Este factor debe ser valorado con mayor amplitud como uno de los rasgos propios de la migración nicaragüense en Costa Rica.

## BIBLIOGRAFÍA

- Arango, Joaquín. “Enfoques conceptuales y teóricos para explicar la migración”. En: *Revista Internacional de Ciencias Sociales*, UNESCO, N° 165, setiembre 2000, pp. 33-47.
- Brenes, Gilberth. *Estimación del volumen y características socio-demográficas de los inmigrantes nicaragüenses en Costa Rica*. Universidad de Costa Rica: Tesis de Maestría en Población, 1999.
- Caja Costarricense de Seguro Social (CCSS, 1999). *Estimación del costo de atención de los extranjeros en los servicios de salud de la Caja Costarricense de Seguro Social*. San José: marzo de 1999, CCSS, Gerencia de Modernización y Desarrollo, Dirección Actuarial y de Planificación Económica, elaborado por Jacqueline Castillo y Luis Guillermo López.
- Castles, Stephen. “Migración internacional comienzos del siglo XXI: tendencias y problemas mundiales”. En: *Revista Internacional de Ciencias Sociales*, UNESCO, N° 165, setiembre 2000, pp. 17-32.
- Castro, Carlos. *La migración nicaragüense y los desafíos de la integración social*. San José: ponencia para el VI Informe Estado de la Nación en Desarrollo Humano Sostenible 1999, julio, 2000.
- CEPAL. *Anuario estadístico de América Latina y el Caribe 2000*. Marzo, 2001, publicación LC/G.2118-P/B ([www.eclac.cl/publicaciones/](http://www.eclac.cl/publicaciones/)).
- CEPAL-CELADE-OIM. *Migración y desarrollo en América del Norte y Centroamérica: una visión sintética*. Santiago de Chile: CEPAL, Serie Población y Desarrollo No. 1, agosto, 1999.

- Chen, Mario (*et al.*). *Migrantes nicaragüenses en Costa Rica 2000: volumen, características y salud reproductiva*. Universidad de Costa Rica: Programa Centroamericano de Población – Escuela de Estadística – Instituto de Investigaciones en Salud, Informe preparado para la Gerencia de Pensiones de la CCSS, octubre, 2000.
- INEC. *IX Censo de Población y Vivienda 2000, Resultados generales*. San José: Instituto Nacional de Estadística y Censos, 2001, 80 pags.
- Marín, Maritza; Monge, Allan; Olivares, Edith. *Tejedores de sobrevivencia. Redes de solidaridad de familias nicaragüenses en Costa Rica: el caso de La Carpio*. Universidad de Costa Rica, junio, 2000, Informe de Trabajo Final de Graduación para optar por el grado académico de Licenciatura en Sociología, Seminario de Graduación, 157 páginas.
- Ministerio de Trabajo y Seguridad Social (1998-a). *Aporte a la investigación de las migraciones laborales en Costa Rica*. San José: Ministerio de Trabajo y Seguridad Social, Permisos Temporales de Trabajo, elaborado por Johnny Ruiz Arce, julio 1998.
- Ministerio de Trabajo y Seguridad Social (1998-b). *Breve análisis de la inmigración de nicaragüenses con fines de empleo hacia Costa Rica*. San José: Ministerio de Trabajo y Seguridad Social, Permisos Temporales de Trabajo, elaborado por Óscar Vargas Madrigal, julio, 1998.
- Ministerio de Trabajo y Seguridad Social (MTSS) – Dirección General de Migración y Extranjería (1999). *Diagnóstico de la demanda de fuerza de trabajo en las zafras de naranja y caña de azúcar, Regiones Pacífico Seco y Chorotega*. San José: diciembre 1999, elaborado por Johnny Ruiz, Oscar Vargas (Dirección Nacional de Empleo, MTSS) y Joaquín Vargas (Dirección General de Migración y Extranjería, Ministerio de Gobernación y Policía).
- Ministerio de Trabajo y Seguridad Social (MTSS, 2000-a). *Cobertura de seguridad social y evaluación del convenio de importación de fuerza de trabajo. Región Pacífico Seco*. San José: febrero del 2000, MTSS, Dirección Nacional de Empleo, Área de Migraciones Laborales.
- Ministerio de Trabajo y Seguridad Social (MTSS, 2000-b). *Evaluación final de la migración externa con fines de empleo en Costa Rica*. San José: junio del 2000, MTSS, Dirección Nacional de Empleo, Área de Migraciones Laborales.
- Morales, Abelardo (1999-a). *Amnistía migratoria en Costa Rica*. FLACSO – OIM, 1999.

- Morales, Abelardo (1999-b). *El paso incesante. Problemática regional, laboral y social de las migraciones nicaragüenses a Costa Rica*. FLACSO, consultoría para el PNUD, octubre, 1999.
- Morales, Abelardo. *La ruta del cuajipal. Frontera y sociedad entre Nicaragua y Costa Rica*. San José: FLACSO – Sede Costa Rica, 1997.
- Morales, Abelardo; Castro, Carlos. (1999). *Inmigración laboral nicaragüense en Costa Rica*. FLACSO – Fundación Friedrich Ebert – Instituto Interamericano de Derechos Humanos – Defensoría de los Habitantes, 1999.
- Pisoni, Rodolfo. *Situación de la inmigración nicaragüense en Costa Rica en 1999*. San José: Organización Internacional para las Migraciones (OIM), febrero del 2000, 47 pags.
- Potinos, Georges. “Mundialización, integración regional, migraciones internacionales”. En: *Revista Internacional de Ciencias Sociales*, UNESCO, N° 165, setiembre 2000, pp. 48-57.
- Programa Centroamericano de Población – Instituto Nacional de Estadística y Censos (PCP – INEC, 1998). *Estimaciones y proyecciones de población actualizadas a 1996*. Costa Rica 1975-2050. San José: PCP – INEC, mayo 1998, versión en pdf en sitio web del PCP.
- Sandoval, Carlos (compilador). *¿Cómo me siento en Costa Rica? Autobiografías de nicaragüenses*. Universidad de Costa Rica: Instituto de Investigaciones Sociales, Serie Documentos, 2000.
- Villa, Miguel; Martínez Pizarro, Jorge. “Tendencias y patrones de la migración internacional en América latina y El Caribe”. En: CEPAL – CELADE. *Simpósio sobre Migración Internacional en las Américas*. San José de Costa Rica, 4 al 6 de Septiembre de 2000, en sitio web CEPAL – CELADE [www.eclac.org/celade/proyectos/migracion/SimpMig00e-pon.htm](http://www.eclac.org/celade/proyectos/migracion/SimpMig00e-pon.htm).